



**Aider les individus
à façonner
leur bien-être**

**RAPPORT DE
MISSION 2022**



Sommaire

4	Édito	12	La gouvernance de la mission	26	ENGAGEMENT 3 Aider nos collaboratrices et collaborateurs à être actrices et acteurs de leur épanouissement et bâtir avec elles et eux une entreprise plus inclusive et solidaire
6	Notre mission : « Aider les individus à façonner leur bien-être »	12	Notre Comité de mission : une instance pour nous challenger et nourrir notre mission	30	ENGAGEMENT 4 Mobiliser nos communautés et notre écosystème afin de construire ensemble des modèles d'affaires à impact positif sur la société, les individus et leur environnement
6	Les Laboratoires Expanscience, une aventure familiale et humaine depuis plus de 70 ans	13	Une gouvernance pour garantir le déploiement de nos objectifs	34	Conclusion du Comité de mission
7	Notre engagement environnemental, social et sociétal depuis 2004 : vers une politique d'impact progressivement intégrée à notre stratégie d'entreprise	14	Le chemin parcouru en 2022 : nos avancées par objectif	36	Annexes
8	Notre raison d'être et notre vision du bien-être	15	ENGAGEMENT 1 Concevoir des produits et services utiles pour le bien-être, éco-socio-conçus et toujours plus inspirés de la nature et du vivant	36	Tableau récapitulatif des indicateurs par objectif
10	Les objectifs sociaux et environnementaux associés à notre mission	22	ENGAGEMENT 2 Contribuer à l'atteinte des objectifs climatiques planétaires, à la protection et la régénération de la biodiversité	38	Biographie des membres du Comité de mission
				40	L'éco-socio-conception chez Expanscience
				41	Notes
				42	Rapport de l'Organisme Tiers Indépendant (OTI)



Édito

**JEAN-PAUL BERTHOMÉ, PRÉSIDENT
DES LABORATOIRES EXPANSCIENCE**




De la signature du Pacte Mondial des Nations Unies en 2004 à l'obtention du label B Corp en 2018, Expanscience s'est développé avec l'exigence de concilier performance économique et engagement social, sociétal et environnemental. Si nous sommes fier·e·s du chemin déjà parcouru, nous avons conscience qu'être une entreprise meilleure pour le monde, c'est faire plus. Faire plus car l'urgence est là : notre planète est confrontée à des enjeux climatiques et de préservation du vivant sans précédent. Face à ce constat, les entreprises font plus que jamais partie de la solution et, pour être pérennes et utiles à la société, elles doivent se réinventer.

À l'échelle d'Expanscience, nous avons lancé notre nouveau programme impACT en 2021 pour être à la hauteur de ces enjeux, avec des objectifs ambitieux à dix et 20 ans afin de devenir une entreprise à impact positif et régénératrice en transformant notre modèle d'affaires. En faisant le choix, la même année, de devenir entreprise à mission, nous nous sommes inscrits dans cette dynamique d'engagement. Il s'agit là d'une étape importante pour Expanscience : en inscrivant notre raison d'être dans nos statuts, nous

officialisons notre mission, qui est d'aider les individus à façonner leur bien-être, de l'enfance à la séniorité. Car nous pensons qu'être en bonne santé ne dépend plus uniquement des choix de chacun·e et des traitements thérapeutiques, et que le bien-être des individus et la santé de la planète sont des enjeux collectifs et interdépendants. Cette raison d'être est notre colonne vertébrale et notre boussole. Elle oriente toutes nos actions vers la recherche d'utilité et d'impact positif, en même temps qu'elle guide toutes nos décisions – y compris celles de renoncer, parfois, à certaines activités incompatibles avec les limites planétaires, comme les lingettes dont nous allons arrêter graduellement la vente d'ici 2027 alors qu'elles représentent actuellement 20 % du chiffre d'affaires de notre marque Mustela. Cela implique assurément de nous réinventer pour développer de nouvelles offres de produits et de services, d'explorer de nouveaux terrains de jeu pour nos marques grâce à la dynamique d'innovation ouverte que nous déployons activement depuis plusieurs années. Au-delà de certains renoncements, notre chemin vers un modèle à impact positif nous amène à repenser notre modèle de création de valeur et à transformer le pilotage de nos activités en fonction d'indicateurs extra-financiers.

2022 marque notre première année en tant qu'entreprise à mission. Au cours de cette année, nous avons défini notre feuille de route au regard de nos objectifs statutaires. Nous avons renforcé nos convictions,

**“ Notre raison d’être est
notre colonne vertébrale
et notre boussole.
Elle oriente toutes nos
actions vers la recherche
d’utilité et d’impact positif,
en même temps qu’elle
guide toutes nos décisions.”**



nous nous sommes fait challenger par les membres de notre Comité de mission grâce à leur expertise unique et leur bienveillance. Qu’il s’agisse de la notion de bien-être, de notre trajectoire carbone, du cadrage sur les enjeux de biodiversité, chacun·e a apporté sa pierre à l’édifice. Ce rapport est le fruit des échanges avec notre Comité de mission. La mise en place de ce nouvel organe de gouvernance, spécifique aux entreprises à mission, illustre le mouvement amorcé par Expanscience depuis plusieurs années et qui s’accélère : celui de l’ouverture à ses parties prenantes, du dialogue et de la co-construction.

La transformation que nous avons engagée est assurément une course de fond. Il nous reste beaucoup à accomplir. Il y aura

nécessairement des échecs et nous sommes prêt·e·s à les affronter pour progresser. Pour relever ces défis et mener à bien notre mission, nous allons continuer de nous appuyer sur la force du collectif, qui nous est chère. Nous sommes plus que jamais déterminé·e·s à mobiliser nos équipes, nos partenaires, nos fournisseurs et les acteur·rice·s de nos écosystèmes dans la construction de modèles d’affaires plus vertueux pour tous.

Merci à notre Comité de mission de nous faire avancer sur ce chemin.

Merci à nos collaborateur·rice·s, qui font de cette entreprise familiale une aventure incroyable et construisent l’Expanscience de demain.

Notre mission : « Aider les individus à façonner leur bien-être »



LES LABORATOIRES EXPANSCIENCE, UNE AVENTURE FAMILIALE ET HUMAINE DEPUIS PLUS DE 70 ANS

Expanscience, c'est une histoire de famille née de la rencontre en 1950 de deux hommes visionnaires, Paul Berthomé, entrepreneur et industriel, et un pharmacien. Leur ambition initiale : concevoir, produire et commercialiser un lait nettoyant pour bébé qui lave tout en hydratant. Développé et fabriqué avec les mêmes exigences de qualité que les produits pharmaceutiques, ce premier lait de toilette Mustela vient révolutionner le quotidien des mamans à l'époque. Il s'agissait déjà de simplifier la vie des parents. C'est la naissance de la marque Mustela et le début de l'aventure d'Expanscience ! Pionnier du soin de la peau des bébés, Expanscience a ensuite développé au fil du temps des expertises en dermatologie, en rhumatologie et dans la production d'actifs cosmétiques d'origine naturelle.

Indépendant·e·s dans l'âme, nous sommes depuis plus de 70 ans une entreprise française, toujours 100 % familiale, avec des produits présents dans plus de 100 pays. Si nous réalisons aujourd'hui plus de 77 % de notre chiffre d'affaires à l'international,

nous avons toujours eu à cœur de maintenir un fort ancrage en France. C'est en Eure-et-Loir, que sont fabriqués en grande majorité nos produits Mustela depuis 1957, sur notre site de production et de recherche et développement à Épernon. Nous y fabriquons également notre médicament Piascléline 300.

Expanscience, en 2022

4 ACTIVITÉS

Dermo-Cosmétique, Rhumatologie,
Dermatologie, Actifs Cosmétiques



14 FILIALES

& plus de **100 PAYS** distributeurs



1 161 COLLABORATEURS
ET COLLABORATRICES



324,9 M€

DE CHIFFRE D'AFFAIRES
dont 77 % à l'international



NOTRE ENGAGEMENT ENVIRONNEMENTAL, SOCIAL ET SOCIÉTAL DEPUIS 2004 : VERS UNE POLITIQUE D'IMPACT PROGRESSIVEMENT INTÉGRÉE À NOTRE STRATÉGIE D'ENTREPRISE

L'engagement sociétal et la recherche d'un impact positif nous guident depuis plusieurs décennies. En 1982, la Fondation Mustela est créée. Abrisée par la Fondation de France, elle soutient depuis plus de 40 ans les travaux de recherche et les projets des professionnel·le·s de santé en faveur du développement de l'enfant et de la parentalité.

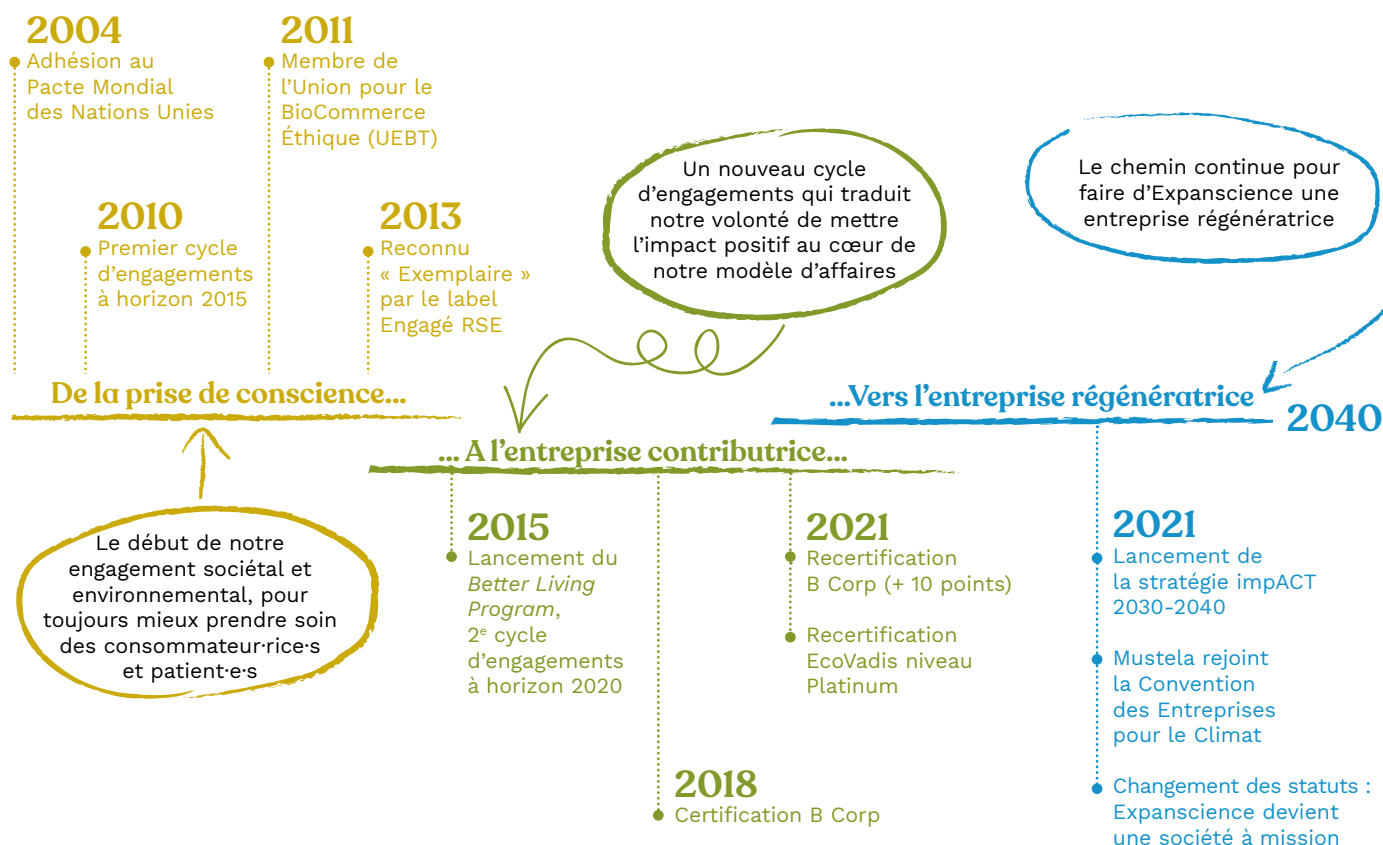
En 2004, sous l'impulsion de notre Président Jean-Paul Berthomé, nous adhérons de manière volontaire au Pacte Mondial des Nations Unies, qui définit pour les entreprises un cadre d'engagement universel, autour de dix principes relatifs aux droits humains, aux normes internationales

du travail, à l'environnement et à la lutte contre la corruption. Cette décision, alors pionnière, marque le début de notre engagement pour toujours mieux prendre soin des consommateur·rice·s et patient·e·s ainsi que de leur environnement, en proposant des offres plus responsables. En 2007, nous initiions de premières actions, qui seront suivies en 2016 du *Better Living Program*, un cycle d'engagements pour contribuer au mieux vivre de nos communautés. Au fil des années, nous avons fait évoluer nos pratiques avec l'exigence de concilier performance économique et engagement social, sociétal et environnemental.

Le chemin que nous avons parcouru et notre transformation pour mettre l'impact positif au cœur de nos activités et de notre modèle d'affaires nous ont valu de devenir, en 2018, le premier laboratoire pharmaceutique et dermo-cosmétique au monde à obtenir la certification B Corp (renouvelée en 2021).

Déterminé.e.s à faire encore plus pour contribuer aux enjeux environnementaux et sociaux planétaires, nous avons fait le choix de devenir une société à mission en 2021.

Depuis 20 ans, notre chemin vers l'impact positif et l'entreprise régénératrice



NOTRE RAISON D'ÊTRE ET NOTRE VISION DU BIEN-ÊTRE

Notre raison d'être, inscrite dans nos statuts, est **d'aider les individus à façonner leur bien-être**, parce que nous sommes persuadé-e-s que la santé et le bien-être des individus sont indissociables de la santé de la planète et que les entreprises ont un rôle clé à jouer pour la préserver.

La notion de bien-être est vaste. Elle renvoie à la fois à des dimensions universelles, partagées par la plupart des cultures et sociétés dans le monde (santé physique et mentale, relations sociales, autonomie, réalisation de soi) et à des représentations uniques, propres à chaque individu.

Nous avons beaucoup débattu de l'idée d'intégrer le bien-être au cœur de notre mission. Nous aimons l'idée que la notion de bien-être puisse rassembler à travers le monde, tant à l'échelle globale qu'à l'échelle de l'intime. Pour autant, afin de



mesurer nos progrès, nous devons nous entendre sur ce qui pourrait être une définition pour nos activités.

En alignement avec la définition de la santé proposée par l'Organisation mondiale de la santé (OMS), dont le bien-être est une composante essentielle, le bien-être défendu par Expanscience est un bien-être global, pour chaque personne, à chaque étape de la vie : au-delà de l'absence de maladie, nous prôtons « un état de complet bien-être physique, mental et social ».

Nous souhaitons que chaque personne ait les moyens d'être autonome vis-à-vis de son bien-être. Notre démarche nous engage aussi à agir pour un bien-être collectif, qui intègre à la fois ce qui contribue à la santé de la planète et à celle des communautés avec lesquelles nous travaillons. Cette santé collective est, pour nous, indissociable du bien-être individuel. Elle est aussi indissociable de la santé de la planète, car il est temps de ne plus penser la santé des humains et la santé de la planète de manière séparée. En parlant de bien-être, nous pensons donc aussi à l'interdépendance de l'humain et de la planète, à l'échelle individuelle et collective. Nous faisons nôtre la citation d'Héraclite : « *La santé de l'Homme est le reflet de la santé de la terre* ».



Une vision du bien-être déclinée par activité et pour nos parties prenantes



Mustela

Pour les parents et les enfants. Nous voulons contribuer au bien-être des parents en les aidant à vivre une parentalité sereine et les accompagner vers des modes de consommation plus sobres. Ainsi, nous développons des soins familiaux, utiles, efficaces et sains et un ensemble d'initiatives et de services pour aider les parents à élever en bonne santé leurs enfants, sur une planète en bonne santé.



Rhumatologie

Pour les personnes souffrant d'arthrose. Le bien-être passe par l'amélioration de leur qualité de vie. Notre mission consiste à les aider à faire ce qu'elles aiment le plus longtemps possible. En proposant un accompagnement global de la personne, nos produits et services en rhumatologie encouragent les patient·e·s arthrosiques à rester actif·ve·s et à prendre en main leur pathologie. Ici, bien-être et bien-vieillir vont de pair.



Actifs Cosmétiques

Pour nos clientes et clients. Nous développons des actifs cosmétiques et ingrédients sensoriels d'origine 100 % naturelle qui ont vocation à contribuer au bien-être du corps et de l'esprit. Nous agissons pour des pratiques agricoles respectueuses de l'environnement et de la biodiversité tout en garantissant aux producteur·rice·s des prix justes et des conditions de travail décentes.



Nos équipes

Pour nos collaboratrices et collaborateurs. Travailler sur le bien-être, c'est s'engager pour leur qualité de vie au travail de façon holistique à travers des politiques de ressources humaines et des pratiques managériales exigeantes. C'est à la fois proposer un socle de protection sociale, notamment sur le sujet de la santé, savoir concilier pleinement nos différents temps de vie, développer les potentialités de chacun·e en rapport avec ses aspirations professionnelles, mais aussi favoriser des liens sociaux de qualité.



Engagements environnementaux

Pour la planète. Nous sommes convaincu·e·s que nous ne pourrions pas améliorer le bien-être global de chacun·e sans agir également pour la santé de la planète. C'est pour cela qu'Expanscience s'engage sur le volet climatique et pour la préservation et la restauration de la biodiversité. Cet indissociable lien entre bien-être des humains et santé de la planète justifie que chacun de nos produits prenne en compte l'impact environnemental et que nous cherchions à réduire celui-ci de manière drastique.

Pour traduire notre raison d'être en actes concrets, nous nous appuyons désormais sur nos objectifs statutaires et notre stratégie impACT. Ce programme, co-construit en 2021 avec nos collaborateur·rice·s en nous inspirant de la Convention Citoyenne pour le Climat, s'inscrit dans la continuité

de ce que nous avons entrepris il y a près de 20 ans. Il marque également une nouvelle étape très ambitieuse dans l'évolution de notre modèle avec une trajectoire à horizon 2030-2040 pour faire d'Expanscience une entreprise à impact positif et régénératrice.

Les objectifs sociaux et environnementaux associés à notre mission

Avoir un impact positif, ce n'est pas seulement réduire notre empreinte, c'est aussi participer à régénérer les écosystèmes et apporter une valeur supplémentaire aux femmes, aux hommes et à la planète. Notre ambition : à travers nos activités, nos produits et nos services, préserver les ressources en laissant le moins de traces possible sur les écosystèmes, voire contribuer à les restaurer, tout en créant de la valeur sociale et sociétale. Devenir une entreprise à impact positif et régénératrice est une course de fond car cela implique une évolution de notre modèle d'affaires et une redéfinition de nos manières de

fonctionner – de l'approvisionnement en matières premières végétales à l'élaboration de nos formulations, en passant par nos packagings et la distribution de nos produits – avec et pour nos collaborateurs et l'ensemble de nos parties prenantes. Sur ce chemin de transformation, nous sommes prêts à renoncer à certaines de nos activités si celles-ci sont incompatibles avec les limites planétaires.

En cohérence avec notre stratégie impACT, nous avons inscrit dans nos statuts quatre objectifs environnementaux et sociaux pour nous guider sur ce chemin ambitieux.

ENGAGEMENT 1

Concevoir des produits et services utiles pour le bien-être, éco-socio-conçus et toujours plus inspirés de la nature et du vivant.

Parce que nous voulons continuer à développer une approche de la santé toujours plus naturelle, avec des produits et services qui améliorent le bien-être de celles et ceux qui les utilisent, qu'il soit physique ou mental, et qui aient une empreinte sur l'environnement de plus en plus faible (composition, emballages, usages...).

Objectifs



1• Appliquer une démarche d'éco-socio-conception pour toutes nos activités



2• Étendre la naturalité dans nos offres



3• Développer notre catalogue de produits et d'actifs biologiques et équitables



4• Développer l'inspiration du vivant dans nos innovations



5• Proposer des produits et services utiles qui contribuent au bien-être

ENGAGEMENT 2

Contribuer à l'atteinte des objectifs climatiques planétaires, à la protection et la régénération de la biodiversité.

Parce que le bien-être des individus est indissociable de celui de la planète, nous nous engageons dans la lutte contre le dérèglement climatique, qui va de pair avec la protection et la régénération de la biodiversité.

Objectifs



1• Réduire l'empreinte carbone selon une trajectoire *Science Based Targets* sur les scopes 1, 2 et 3



2• Préserver et restaurer la biodiversité dans nos activités, tout au long de notre chaîne de valeur



KAREN LEMASSON,
DIRECTRICE RSE ET OPEN INNOVATION
EXPANSCIENCE

“ Devenir une entreprise à impact positif et régénératrice, c’est une course de fond. Cela implique une évolution de notre modèle d’affaires et une redéfinition de nos manières de fonctionner. Sur ce chemin de transformation, nous sommes prêts à renoncer à certaines de nos activités si celles-ci sont incompatibles avec les limites planétaires.”

ENGAGEMENT 3

Aider nos collaboratrices et collaborateurs à être actrices et acteurs de leur épanouissement et bâtir avec elles et eux une entreprise plus inclusive et solidaire.

Parce que nous pensons qu’aider les individus à façonner leur bien-être nous engage d’abord vis-à-vis de nos collaborateur·rice·s, à travers des politiques sociales ambitieuses (santé, diversité, inclusion et équité...) et en leur offrant l’opportunité de s’impliquer dans les projets de l’entreprise, en lien avec les communautés locales dans nos pays d’intervention.



Objectifs

1• Mettre en œuvre une stratégie globale de bien-être et être exemplaires sur les questions de parentalité, de santé au travail et des seniors



2• Définir les politiques et les normes, pour garantir la diversité et l’inclusion pour tou·te·s

ENGAGEMENT 4

Mobiliser nos communautés et notre écosystème afin de construire ensemble des modèles d’affaires à impact positif sur la société, les individus et leur environnement.

Parce que nous avons la conviction que l’innovation ouverte et la collaboration avec toutes nos parties prenantes sont clés pour avancer vers des solutions novatrices et vertueuses qui contribuent au bien-être collectif, à l’heure où les enjeux sociaux, sociétaux et environnementaux ne font que s’accélérer et se complexifier.



Objectifs

1• Incarner un nouveau modèle d’entreprise



2• Accompagner et mobiliser nos fournisseurs en faveur d’un impact sociétal et environnemental positif



3• Soutenir une grande cause en lien avec la parentalité



4• Mobiliser au sein de nos communautés et écosystèmes

La gouvernance de la mission

Toute entreprise à mission doit constituer un Comité de mission, distinct des organes existants. Garant de l'exécution de notre mission, c'est aussi un Comité consultatif qui nous stimule pour faire progresser nos pratiques et nous aiguille dans la transformation de nos activités.



Quel est le rôle du Comité de mission ?

- Suivre l'exécution de la mission.
- S'assurer que l'entreprise se donne les moyens et ressources pour progresser sur sa mission.
- Évaluer l'efficacité des actions menées et la pertinence des indicateurs de performance et d'impact.
- Présenter annuellement un rapport, joint au rapport de gestion, à l'assemblée chargée de l'approbation des comptes de la société.
- Procéder à toute vérification qu'il juge opportune et se faire communiquer tout document nécessaire au suivi de l'exécution de la mission.
- Le Président du Comité facilite la constitution du collectif, s'assure de l'indépendance des échanges au sein du Comité de mission, veille à la qualité des échanges et à la collégialité des décisions du Comité de mission.

Source : Communauté des Entreprises à Mission.

NOTRE COMITÉ DE MISSION : UNE INSTANCE POUR NOUS CHALLENGER ET NOURRIR NOTRE MISSION

Les membres de notre Comité de mission ont été choisis pour leurs expertises complémentaires sur une ou plusieurs thématiques de nos objectifs statutaires. Après un premier temps d'échange en janvier 2022, ce Comité s'est réuni deux autres fois au cours de l'année, en présence de notre Président Jean-Paul Berthomé et de l'équipe RSE d'Expanscience.

La mise en place de ce nouvel organe de gouvernance, au-delà d'être obligatoire, s'inscrit pleinement dans la continuité du dialogue avec nos parties prenantes que nous avons initié dès 2009 pour co-construire notre démarche de RSE en cohérence avec leurs attentes et nos enjeux stratégiques. Cette démarche de dialogue et de transparence avec des experts externes à notre entreprise est essentielle pour faire évoluer et challenger nos pratiques.

Les membres de notre Comité de mission



MARTIN AVENARD
Responsable Ressources Humaines,
filiale Mexique d'Expanscience*



FABIENNE COURNARIE
Entrepreneure en innovation
santé, Administratrice de la
NPIS (Non Pharmacological
Intervention Society)



ANNE GIRAULT
Présidente d'ABC (Association pour la
transition Bas Carbone) et de Renaissance
Écologique, fondatrice du CEM (Cercle de
l'Expertise à Mission)



PIERRE-YVES GOMEZ
Économiste, docteur en gestion et
professeur à l'emlyon Business School
(Président de notre Comité de mission)



ÉLISABETH LAVILLE
Fondatrice de l'agence de conseil
en stratégie RSE Utopies (think-
tank français et agence pionnière
de conseil et stratégies de
développement durable depuis 1993)



HÉLÈNE LERICHE
Docteure vétérinaire et
docteure en écologie



ANGÉLINE ROCHERIEUX
Responsable Marketing et Grands
Comptes France d'Expanscience

Au cours de cette première année d'exercice de notre Comité de mission, nous nous sommes aligné·e·s sur la structuration de nos engagements et la meilleure méthode pour les déployer.

Le Comité de mission nous a aidé·e·s à maintenir vivaces les objectifs que nous nous étions fixés et nous a guidé·e·s dans la méthodologie à suivre pour mettre en œuvre certaines actions.

UNE GOUVERNANCE POUR GARANTIR LE DÉPLOIEMENT DE NOS OBJECTIFS

Notre raison d'être est notre boussole : elle oriente nos décisions stratégiques et nos actions. Afin qu'elle joue pleinement son rôle et fasse évoluer nos pratiques, nous avons construit une gouvernance pour déployer concrètement nos objectifs stratégiques de mission au sein de chaque direction et métier d'Expanscience.

Elle s'est déployée en 2022 à plusieurs niveaux, comme le montre le schéma ci-contre.

Comité de mission Avis sur nos objectifs stratégiques de mission, nos objectifs opérationnels et nos indicateurs de suivi



Le rôle de cette communauté, composée de volontaires, a été d'informer, former/sensibiliser, accompagner la transformation de nos activités et traduire nos engagements au plus près des différents métiers.



Cette nouvelle instance, constituée de notre Comité de direction et de certain·e·s contributeur·rice·s clés, a été en charge du pilotage opérationnel de notre feuille de route (atteinte des objectifs et actions mises en œuvre).



Notre Comité de direction s'est réuni deux fois en 2022 pour confirmer les orientations de la feuille de route commune, tout en prenant en compte les avis de notre Comité de mission. Il a effectué le bilan annuel des objectifs et a projeté les orientations stratégiques et budgétaires de l'année suivante.

* Martin Avenard a quitté Expanscience en février 2023 et n'a donc pas participé à la finalisation de ce rapport de mission.

Le chemin parcouru en 2022 : nos avancées par objectif



Inscrits dans nos statuts, nos objectifs environnementaux et sociaux structurent la stratégie de notre entreprise.

L'atteinte de ces objectifs sur le long terme guide nos activités et oriente désormais toutes nos prises de décisions.

Au cours de cette première année en tant qu'entreprise à mission, nous avons travaillé sur la manière

d'atteindre ces objectifs avec l'aide de notre Comité de mission. À l'issue de cette première année, le bilan de nos avancées est encourageant avec des feuilles de route en bonne voie de déploiement et d'autres en cours de lancement. Retrouvez dans cette partie de notre rapport l'état de notre avancement et un focus sur nos engagements phares.



ENGAGEMENT 1

Concevoir des produits et services utiles pour le bien-être, éco-socio-conçus et toujours plus inspirés de la nature et du vivant

Déjà engagé·e·s pour limiter l'impact environnemental et social de nos produits, nous voulons continuer à développer une approche de la santé toujours plus naturelle, avec des produits et services qui améliorent le bien-être de celles et ceux qui les utilisent, qu'il soit physique ou mental.

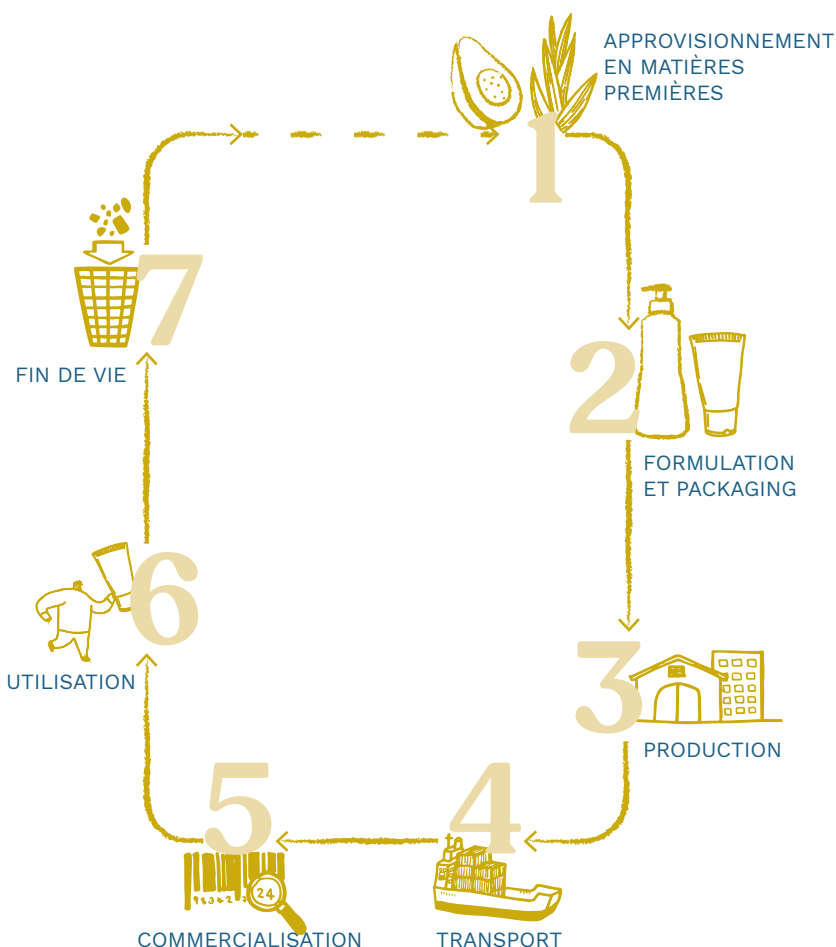
Objectif 1

APPLIQUER UNE DÉMARCHE D'ÉCO-SOCIO-CONCEPTION POUR TOUTES NOS ACTIVITÉS

L'éco-socio-conception est depuis plusieurs années une préoccupation forte chez Expanscience et un chantier sur lequel nous ne cessons de progresser. Dès le début des années 2010, nous avons initié une démarche visant à améliorer nos produits en continu à chaque étape de leur cycle de vie pour réduire leur impact environnemental : de l'approvisionnement en matières premières jusqu'à l'utilisation et la fin de vie des produits, en passant par la formulation, la production, le packaging et le transport.

Nous avons généralisé cette démarche en 2015 à tous nos développements de produits dermo-cosmétiques Mustela. En 2022, nous avons étendu l'éco-socio-conception à nos développements en rhumatologie.

Étapes de l'éco-socio-conception



Nos actifs cosmétiques sont aussi développés depuis près de dix ans selon une démarche responsable qui intègre différents critères : conditions de travail, respect des réglementations, impact sur la biodiversité, consommations d'eau et d'énergie, déchets générés, toxicité ou écotoxicité des matières utilisées ou générées. Pour cela, nous utilisons le label ERI 360° (*Eco-Responsible Ingredient*), que nous avons co-construit avec d'autres acteur·rice·s du secteur cosmétique. Il mesure le niveau d'éco-socio-responsabilité d'un ingrédient et d'en obtenir la certification via une labellisation externe.

Nous souhaitons aujourd'hui consolider et accélérer ces démarches.

INDICATEUR	CIBLE 2023	CIBLE 2022	AVANCEMENT 2022
 <p>% des nouveaux actifs cosmétiques et produits finis, conçus et fabriqués dans l'année, qui suivent une démarche d'éco-socio-conception</p>	100 %	100 %	100 % 

Retrouvez plus d'informations concernant nos critères d'éco-socio-conception en annexe page 40.

NOS PRINCIPALES RÉALISATIONS EN 2022

→ **100 % des nouveaux actifs cosmétiques et produits finis lancés dans l'année ont été développés suivant notre démarche d'éco-socio-conception.**

→ **Pour nos emballages, plus spécifiquement, nous avons redéfini notre démarche avec une priorisation claire selon la règle du « RRRC ou R »** - d'abord Refuser et Réduire ► Réutiliser ► Réintégrer des matières recyclées ► Recycler ou Composter, avec des objectifs de réduction associés à chaque critère. En matière d'actions...

- **POUR « REFUSER ET RÉDUIRE »** 2022 a été l'aboutissement d'une action de réduction majeure du plastique utilisé dans nos lingettes jetables Mustela : suppression du dévidoir, remplacé par une étiquette, et passage d'une partie de nos gammes de lingettes en lyocell¹. Ces deux actions combinées ont diminué de 59 % le poids de plastique par lingette incluant l'emballage. Soit de 1,07 gramme par lingette en 2018 à 0,33 gramme en 2022. Nous proposons par ailleurs aux parents une offre de lingettes lavables depuis 2022.




- **POUR « RÉUTILISER »** Nous avons initié une expérimentation « recharge sur le lieu de vente » en 2020, étendue à une vingtaine de pharmacies en France en 2021, qui sont maintenant équipées d'un distributeur proposant deux produits : le gel lavant doux à l'avocat bio Mustela et le gel lavant certifié bio Mustela. En 2022, cette expérimentation a été étendue à l'international, en Italie et en Belgique.



Objectif 2

DÉVELOPPER LA NATURALITÉ DANS NOS OFFRES

La naturalité est un de nos engagements de longue date vis-à-vis de nos client·e·s. Nos actifs cosmétiques sont tous d'origine naturelle² et nous travaillons depuis de nombreuses années à renforcer la naturalité de nos formules dermo-cosmétiques tout en conciliant sécurité, efficacité et responsabilité. Dès 2010, par souci de transparence et en l'absence de réglementation dans ce domaine, nous avons développé une « charte de naturalité » qui définissait les critères de notre démarche en dermo-cosmétique. Aujourd'hui, le taux d'ingrédients d'origine naturelle dans nos gammes Mustela est en moyenne à plus de 95 %, selon la définition partagée par la norme ISO 16128³. Notre objectif est désormais de consolider cette démarche en étendant la naturalité dans nos offres au-delà de nos actifs cosmétiques et de nos produits Mustela, avec le développement d'offres naturelles en rhumatologie.

INDICATEURS	CIBLES 2023	CIBLES 2022	AVANCEMENT 2022
 % de nos actifs cosmétiques d'origine naturelle	100 %	100 %	100 % 
 % d'ingrédients d'origine naturelle dans toutes les gammes Mustela	≥ 95 %	> 94 %	95 % 

NOS PRINCIPALES RÉALISATIONS EN 2022

→ **100 % de nos actifs cosmétiques sont d'origine naturelle,** et nous avons encore amélioré la part d'ingrédients d'origine naturelle dans nos produits Mustela.

→ **En 2022, nous avons également initié une nouvelle charte de conception-développement,** un document interne qui étaye nos engagements, définitions et critères de choix en matière de développement de produits. Cette charte sera finalisée en 2023. Elle inclura notre activité Rhumatologie et s'appliquera à nos futurs développements de produits.



Objectif 3



DÉVELOPPER NOTRE CATALOGUE DE PRODUITS ET D'ACTIFS BIOLOGIQUES ET ÉQUITABLES

Plus du tiers de nos actifs cosmétiques sont aujourd'hui certifiés biologiques ou commerce équitable : un tiers sont certifiés biologiques (9/30) et 13 % sont certifiés commerce équitable (4/30).

Pour notre marque Mustela, nous avons commencé à proposer une offre de produits certifiés biologiques en 2019 : une gamme courte de produits incontournables et multi-

usages pour le bébé, la femme enceinte, mais également toute la famille.

Notre objectif, désormais, est de consolider ces démarches en considérant également d'autres labels ou approches qui nous aideront à améliorer en continu la traçabilité et la réduction de l'impact environnemental de nos produits, ainsi qu'à renforcer leur valeur sociétale par une démarche de labellisation pour un commerce équitable⁴.

INDICATEURS	CIBLES 2025	CIBLES 2022	AVANCEMENT 2022
 % d'actifs cosmétiques certifiés biologiques ou commerce équitable ou équivalent	≥ 35 %	Non applicable	33 % d'actifs cosmétiques certifiés biologiques ⁶ ou équivalent ou commerce équitable (10/30)
 % de formules Mustela fabriquées dans l'année certifiées Cosmos Organic ⁵	≥ 15 %	Non applicable	13 % de formules Mustela fabriquées dans l'année certifiées Cosmos Organic



NOS PRINCIPALES RÉALISATIONS EN 2022

“Expanscience a fait de grands progrès pour améliorer la composition de ses produits, notamment à travers sa démarche d'éco-socio-conception et la recherche d'une plus grande naturalité dans les formulations. Lors des réunions du Comité de mission, nous avons encouragé les équipes à intensifier l'engagement pour augmenter la part de produits biologiques et/ou équitables. Notre recommandation a été entendue. À mon sens, Expanscience devra être en mesure de proposer à terme une offre en majorité labellisée.”

ÉLISABETH LAVILLE,
FONDATRICE DE L'AGENCE
DE CONSEIL EN STRATÉGIE RSE
UTOPIES

→ Suite à une première labellisation de commerce équitable **Fair for Life** en 2019, nous avons amélioré le score de notre audit et obtenu **91,5 % de performance globale en 2022** (contre 78,8% lors du premier audit en 2019) pour l'ensemble du groupe⁷ pour nos ingrédients Skinhairgium Bio (Pérou), Macaline (Pérou) et Beurre d'Illipé Bio (Bornéo).

→ Concernant les actifs cosmétiques, notre filière d'approvisionnement en **Schisandra en Chine a obtenu la certification FairWild**, qui évalue la cueillette et le commerce des végétaux sauvages par rapport à diverses exigences écologiques, sociales et économiques, tout en garantissant des bénéfices pour les coopératives locales⁸.

“Nos choix de labellisation pour nos filières d'approvisionnement en matières premières végétales pour nos actifs cosmétiques sont guidés par notre volonté d'amélioration continue adaptée au plus près du terrain. Nous nous assurons que le label réponde à la fois à nos exigences en termes de qualité et de traçabilité pour nos ingrédients, de résilience des territoires et des communautés locales ainsi qu'à nos ambitions en termes de trajectoire vers la régénération.”

CAROLINE BAUDOIN,
DIRECTRICE INNOVATION,
RECHERCHE ET DÉVELOPPEMENT EXPANSCIENCE



Objectif 4

DÉVELOPPER L'INSPIRATION DU VIVANT DANS NOS INNOVATIONS

Au-delà de nos engagements sur la naturalité, l'éco-socio-conception et l'amélioration continue de notre approvisionnement en ingrédients, nous voulons développer encore plus notre capacité à innover de manière soutenable. Notre conviction est que ne pourrions pas améliorer le bien-être global de chacune sans agir pour préserver le vivant. Dans les prochaines années, notre ambition est de développer de nouveaux produits selon les principes du biomimétisme. Du grec « bio » (vie) et « mimesis » (imitation), le biomimétisme est une démarche

qui s'inspire des stratégies développées par le vivant au cours des 3,8 milliards d'années d'évolution. Ces stratégies représentent une source d'inspiration infinie en termes de façons de faire et de techniques, à la fois optimales et parfaitement intégrées à leur environnement. Pour cela, nous bénéficions de l'accompagnement du Ceebios, Centre d'études et d'expertise en biomimétisme. Nous avons d'ores et déjà établi un état des lieux avec leur aide en 2022 et construirons notre feuille de route en 2023.

Objectif 5

PROPOSER DES PRODUITS ET SERVICES UTILES QUI CONTRIBUENT AU BIEN-ÊTRE

Le bien-être est au cœur de notre raison d'être. Le bien-être défendu par Expanscience est un bien-être global, pour chaque personne, à chaque étape de la vie.

Comment mesurer et évaluer le bien-être qu'apportent nos produits et services à nos client·e·s ? Et comment définir ce qu'est le bien-être pour nos utilisateur·rice·s ? Voici les questionnements qui nous animent et ont alimenté les discussions avec notre Comité de mission.


Si le sujet est encore en cours de réflexion, nous avons d'ores et déjà défini des premiers critères pour mesurer en quoi nos produits et services contribuent au bien-être de nos client·e·s. Nous suivons ainsi depuis 2022 les investissements marketing réalisés en faveur d'initiatives favorisant le bien-être

des parents (pour Mustela) ou des patient·e·s (pour notre activité Rhumatologie).

Pour Mustela, l'objectif est que d'ici 2025, ces initiatives représentent 40 % des investissements marketing contre 25 % en 2022. Nous organisons ces investissements en trois catégories que nous détaillons dans nos réalisations page suivante. Nous suivons également les mentions positives liées à la marque sur les réseaux sociaux (*social listening*). En 2022, nous avons obtenu 52 %

de mentions positives et visons les 70 % à horizon 2025.

Pour notre offre en rhumatologie, les investissements marketing en faveur d'initiatives pour le bien-être des patient·e·s concernent essentiellement le développement de contenus pédagogiques sur l'arthrose et sa prise en charge globale, à destination des patient·e·s et des professionnel·le·s de santé (application mobile, podcasts, plateforme de partage d'expérience, etc.).

INDICATEURS	CIBLES 2025	CIBLES 2022	AVANCEMENT 2022
% des investissements marketing en faveur d'initiatives utiles au bien-être des parents (budget Mustela)	40 %	Non applicable	25 %
% des investissements marketing en faveur d'initiatives utiles au bien-être des patient·e·s (budget Rhumatologie)	30 %	Non applicable	11 %
Mentions positives en <i>social listening</i> (Mustela)	> 70 % de mentions positives en <i>social listening</i>	> 48 % de mentions positives en <i>social listening</i>	52 % 



→ Avec notre marque Mustela, nous avons lancé plusieurs initiatives et campagnes à destination des parents.

5 %

de nos investissements marketing

• **Des campagnes informatives, rassurantes et déculpabilisantes sur des problématiques de parentalité** :

en 2022, ces campagnes ont porté sur des sujets divers tels que répondre aux questions surprenantes des petits, mieux vivre le post-partum, ou alléger sa charge mentale.

11 %

de nos investissements marketing

• **Des campagnes informatives sur les gestes et produits de soins qui contribuent au bien-être des parents et de leurs enfants** :

en 2022, nous avons développé un manuel de soins du nourrisson ainsi qu'une campagne informative sur la peau atopique de l'enfant, intégrant la mise en avant d'un nouvel émollient Mustela certifié bio.

9 %

de nos investissements marketing

• **Des initiatives en faveur de la préservation de l'environnement** qui contribuent à aider les parents à vivre sur une planète

en bonne santé : en 2022, nous avons lancé une campagne pour les cosmétiques solides (avec notre shampoing solide Mustela), ainsi qu'une campagne de communication sur les écogestes dans la salle de bains, « *Less, Better, Mustela* », et soutenu la mise en place d'une offre de recharge en pharmacie.

• Dans cette démarche en faveur du bien-être, Mustela se mobilisera également pour une grande cause en lien avec la parentalité dans chacune de ses filiales (voir à ce sujet page 30, notre objectif de mobilisation de nos communautés).

→ En plus de ces initiatives, nous renforçons notre capacité à mesurer et suivre le bien-être des parents induit par nos produits et services.

Pour cela, nous avons démarré en 2022 un baromètre pilotant la perception de notre marque par les parents sur les dimensions d'utilité, de sécurité, de naturalité et de préservation de l'environnement.



→ En rhumatologie, plusieurs initiatives sont déployées pour accompagner les personnes atteintes d'arthrose et faire entendre leur voix.

• **ARTHROCOACH APP** : notre application mobile qui propose une prise en charge globale de l'arthrose (nutrition, activité physique, bien-être).

• **« LET'S TALK OA* »** : plus de 20 épisodes de podcast sur l'arthrose dédiés aux professionnelles de santé pour améliorer le diagnostic et la connaissance de l'arthrose.

• **« BEHIND OA* »** : ce site internet encourage les patiente-s, les médecins et tou-te-s celles et ceux dont la vie est affectée par l'arthrose à partager leur expérience, avec pour objectif de mieux faire connaître la maladie et sa prise en charge.

• **OASIS** : cette plateforme d'information sur l'arthrose dédiée aux professionnel-le-s de santé a pour vocation de les aider à approfondir le diagnostic, la prévention et la prise en charge globale de la maladie.

Nous avons également mis en place un questionnaire pour mesurer la qualité de vie et le bien-être des patiente-s atteint-e-s d'arthrose et allons le déployer sur Arthrocoach App pour suivre l'efficacité de notre dispositif. Nous continuons, par ailleurs, de travailler à améliorer la mesure du bien-être en partenariat avec l'AFLAR (Association Française de Lutte-Antirhumatisme) et d'autres acteur-ri-c-e-s.

* OA pour « osteoarthritis », en anglais, signifie arthrose.



La Maison des Parents, un projet pilote à destination de tous les parents

Fidèles à notre volonté de contribuer au bien-être des parents en les aidant à vivre une parentalité sereine, nous avons lancé au travers de notre marque Mustela La Maison des Parents. Conçu comme un lieu de ressources pour tous les parents et futurs parents, ce dispositif lancé à Paris leur proposait durant 15 jours plus de 100 activités animées par 70 intervenant·e·s expert·e·s de la parentalité. De nombreux thèmes ont été abordés au cours d'ateliers, tables rondes, séances de bien-être et activités pour enfants qui ont réuni 617 participant·e·s.



“ Au travers de ses actions, Expanscience s’inscrit dans un changement essentiel de paradigme en santé, avec une approche centrée sur le·la patient·e et non plus uniquement sur la maladie, et qui reconnaît que le bien-être est une composante essentielle de la santé.”

FABIENNE COURNARIE,
ENTREPRENEURE EN INNOVATION SANTÉ,
ADMINISTRATRICE DE LA NPIS
(NON PHARMACOLOGICAL INTERVENTION
SOCIETY)

ENGAGEMENT 2

Contribuer à l'atteinte des objectifs climatiques planétaires, à la protection et la régénération de la biodiversité



En tant qu'entreprise, nous avons un rôle important à jouer pour réduire notre impact climatique et adapter nos activités afin de nous engager dans une transition bas carbone. Protéger et faciliter la régénération de la biodiversité est aussi un enjeu clé, pour garantir la santé des écosystèmes et celle des êtres humains, intimement liée à celle de la planète. Lutte contre le dérèglement climatique et protection de la biodiversité : ces deux enjeux doivent être traités conjointement car ils sont étroitement liés. Si nous sommes déjà engagés dans la réduction de notre empreinte carbone, nous avons encore du chemin à parcourir pour décarboner nos activités mais aussi, tout au long de notre chaîne de valeur, pour préserver toujours mieux la biodiversité.

Objectif 1

RÉDUIRE L'EMPREINTE CARBONE SELON UNE TRAJECTOIRE SCIENCE BASED TARGETS SUR LES SCOPES 1, 2 ET 3

Expanscience s'inscrit depuis plusieurs années dans une démarche volontariste de réduction des émissions de gaz à effet de serre liées à ses activités. Nous avons mené notre premier bilan carbone en 2008. En 2019, nous nous sommes engagé-e-s, avec notre marque Mustela et plus de 500 entreprises de la communauté B Corp, à contribuer à la neutralité carbone planétaire.

Notre ambition est de renforcer notre engagement climatique à l'échelle d'Expanscience. Nous sommes aujourd'hui engagé-e-s, auprès de l'initiative SBTi (*Science Based Targets*), à définir et faire valider une trajectoire de réduction de nos émissions de gaz à effet de serre (scopes 1, 2, 3) compatible avec un réchauffement climatique limité à 1,5 °C à horizon 2030. Afin de compléter cet objectif et le projeter sur le long terme (2050), nous nous sommes aussi engagé-e-s dans le SBTi *Net Zero Standard*. Ces deux engagements, alignés avec la science du climat et la définition scientifique du « net zéro », sont en cours de validation auprès du SBTi.

“ Pour aller plus loin dans la démarche, j'engage les équipes d'Expanscience à penser encore davantage les interactions entre préservation de la biodiversité et lutte contre le dérèglement climatique, deux enjeux intimement liés mais malheureusement bien souvent traités en silo dans les organisations.”

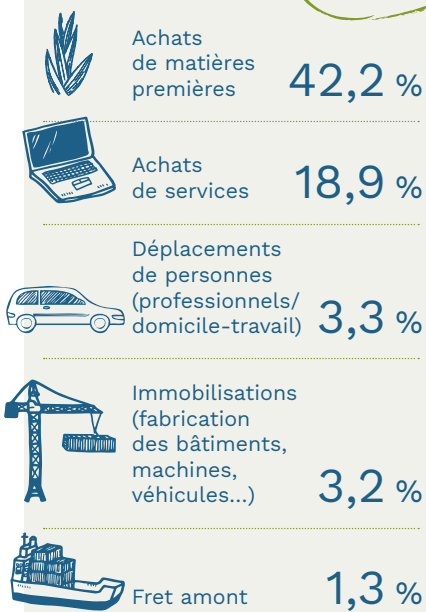
HÉLÈNE LERICHE,
DOCTEURE VÉTÉRINAIRE ET
DOCTEURE EN ÉCOLOGIE

Répartition de nos émissions de gaz à effet de serre

Notre dernier bilan carbone réalisé en 2022 selon la méthode du *GHG Protocol*[®] sur les scopes 1, 2 et 3 s'élève à 66 611 tonnes équivalent CO₂ émises par Expanscience. En voici la répartition.

Activités amont (Scope 3)

72%*



Activités de l'entreprise (Scopes 1 et 2)

10%



Activités aval (Scope 3)

18%



* Le total des postes d'émissions amont est inférieur à 72 % car nous avons fait le choix d'exclure de l'illustration les postes d'émissions très faibles. Par ailleurs, nos calculs n'intègrent pas l'étape d'usage des produits.

Notre trajectoire est ambitieuse et va demander des investissements conséquents pour décarboner, qui ne porteront leurs fruits que dans quelques années. La réduction de nos émissions ne sera donc pas linéaire, même si nous avons défini des objectifs annuels afin de tracer la courbe de réduction nécessaire. En 2022, nous avons certes réduit notre intensité carbone de près de 8 % (222 teq CO₂/M€ de CA en 2021) mais nous n'avons pas atteint notre objectif. Nous continuerons de nous mobiliser pour être au rendez-vous de l'objectif moyen terme à 2030, en pilotant et rendant compte des moyens que nous mettrons en œuvre, de nos plans d'action ainsi que des résultats obtenus année après année.

INDICATEURS	CIBLES 2025	CIBLES 2022	AVANCEMENT 2022
Émissions totales en teq CO ₂ **	< 50 931	< 56 532	66 611 ✗
Intensité carbone en teq CO ₂ /M€ de CA	< 137	< 174	205 ✗

** teq CO₂ = tonnes équivalent CO₂.

“ L'engagement climatique d'Expanscience a été défini et déployé par ses équipes de manière intelligente et holistique. Il s'inscrit dans une trajectoire *Science Based Targets*, ce qui est unique dans le secteur et témoigne du caractère pionnier de la démarche. Pour aller encore plus loin, Expanscience doit continuer à embarquer ses salarié·e·s dans cette démarche comme en 2022, mais aussi embarquer l'écosystème territorial en chef de file et mobiliser au travers de ses engagements.”

ANNE GIRAULT,
PRÉSIDENTE DE L'ASSOCIATION POUR LA TRANSITION BAS CARBONE (ABC)
ET DE L'ASSOCIATION POUR LA RENAISSANCE ÉCOLOGIQUE

→ Dans le cadre de notre trajectoire climatique, **nous avons poursuivi et renforcé nos actions de décarbonation et de sobriété énergétique, notamment sur notre site de production et d'IRD en Eure-et-Loir.** Nous avons intégré l'achat de certificats de production de biométhane dans notre contrat énergétique pour ce site avec pour objectif d'accélérer cette transition ces prochaines années. Nous avons également mis en place différentes mesures de réduction d'énergie, telles que l'interruption d'une de nos trois chaudières principales. Notre site de production a par ailleurs obtenu la norme ISO 50001¹⁰, qui témoigne de cette démarche d'amélioration continue.

→ **Nous accélérons, aujourd'hui, nos actions sur notre site d'Épernon avec l'étude de projets alternatifs autour de la biomasse et/ou de la méthanisation,** ainsi que l'instruction en cours d'un dossier à l'ADEME (Agence de la transition écologique) sur la possibilité de produire de l'eau chaude à partir de la production de froid. Cette dernière mesure réduirait de 20 % la consommation de gaz et donc d'autant les émissions associées de gaz à effet de serre sur une année.

→ **Expanscience a également participé à la première Convention des Entreprises pour le Climat (CEC) avec sa marque Mustela** (voir à ce sujet page 33, notre objectif de mobilisation de nos communautés).

→ Et parce que nous savons que la mobilisation des équipes est clé dans la réussite d'un plan de réduction des émissions de CO₂, **nous avons formé l'ensemble des salarié·e·s du groupe à la compréhension des enjeux liés au dérèglement climatique via l'organisation de Fresques du Climat.** Nous avons également organisé des ateliers participatifs pour que chacun·e sache comment contribuer à la feuille de route de notre stratégie impACT.



“ Expanscience est à ma connaissance le premier groupe pharmaceutique et cosmétique qui prenne autant en compte les limites planétaires dans ses activités.”

FABIENNE COURNARIE,
ENTREPRENEURE EN INNOVATION SANTÉ, ADMINISTRATRICE DE LA NPIS (NON PHARMACOLOGICAL INTERVENTION SOCIETY)



Objectif 2

PRÉSERVER ET RESTAURER LA BIODIVERSITÉ DANS NOS ACTIVITÉS, TOUT AU LONG DE NOTRE CHAÎNE DE VALEUR

Enjeu clé pour le monde, la préservation et la restauration de la biodiversité le sont aussi pour nos activités. En effet, le monde végétal est au cœur de notre modèle : le développement de nos actifs cosmétiques et pharmaceutiques, et donc de notre modèle d'affaires, repose essentiellement sur les actifs présents naturellement dans les végétaux. La préservation de la biodiversité est aussi intimement liée à notre raison d'être au travers du lien indissociable entre bien-être des individus et santé de la planète.

Dès 2008, nous avons défini des critères et initié des actions visant à démontrer la soutenabilité de nos filières d'approvisionnement en matières premières végétales, incluant notamment la protection de la biodiversité. Nous sommes membres depuis 2011 de l'Union pour le BioCommerce Éthique (UEBT), association internationale

à but non lucratif qui promeut des pratiques éthiques d'approvisionnement en ingrédients issus de la biodiversité, évaluées au cours d'un audit tous les trois ans.

Sur les conseils du Comité de mission, nous avons commencé par mesurer en 2022 notre Indicateur d'Interdépendance de l'Entreprise à la Biodiversité (IIEB) afin d'établir une première étape d'évaluation de notre impact sur la biodiversité, avant de préparer le choix de la méthodologie de calcul la plus adaptée pour réaliser une empreinte biodiversité. Notre interdépendance avec le vivant

est très grande : selon le calcul de notre IIEB, la quasi-totalité de notre chiffre d'affaires repose sur la vente de produits qui contiennent des matières issues du vivant.

Afin d'aller plus loin que nos engagements pris pour nos filières d'approvisionnement, nous réalisons en 2023 l'empreinte biodiversité complète de nos activités. Elle nous servira à définir des plans d'action en 2024 afin de réduire l'impact de nos activités sur les écosystèmes et explorer la façon dont nous pouvons contribuer à leur redonner leur capacité à se régénérer.

“ Expanscience a une grande ambition sur la biodiversité. En la matière, il est essentiel d'avancer de manière pragmatique : c'est pourquoi j'ai engagé l'entreprise à avancer pas à pas et à initier sa démarche en commençant par calculer son IIEB. À plus long terme, les questionnements d'Expanscience sur son engagement en faveur de la biodiversité vont amener irrémédiablement l'entreprise à questionner son modèle d'affaires.”

HÉLÈNE LERICHE,
DOCTEURE VÉTÉRINAIRE ET DOCTEURE EN ÉCOLOGIE





ENGAGEMENT 3

Aider nos collaboratrices et collaborateurs à être actrices et acteurs de leur épanouissement et bâtir avec elles et eux une entreprise plus inclusive et solidaire

Notre modèle de développement est celui d'une entreprise familiale, indépendante, à taille humaine et soucieuse du développement de ses collaborateur.rice.s. Nous donner pour mission d'aider les individus à façonner leur bien-être, c'est donc aussi agir auprès de nos équipes, en créant un cadre de travail qui contribue à leur bien-être, en bâtissant avec elles une entreprise plus inclusive et solidaire, en les impliquant encore davantage dans les projets de l'entreprise. Nous voulons traduire cette mission au quotidien, dans l'expérience que nous offrons à nos collaborateur.rice.s, mais aussi les accompagner dans cette transformation tout en repensant et en anticipant les mutations du travail, dans l'ensemble de nos filiales en France et à l'international.

Objectif 1

METTRE EN ŒUVRE UNE STRATÉGIE GLOBALE DE BIEN-ÊTRE ET ÊTRE EXEMPLAIRES SUR LES QUESTIONS DE PARENTALITÉ, DE SANTÉ AU TRAVAIL ET DES SENIORS

Par le cadre de travail, les avantages, et l'ensemble des actions que nous mettons en œuvre, nous voulons contribuer au bien-être de nos équipes. Nous portons notamment une attention particulière à la flexibilité du travail car nous estimons qu'il s'agit d'un des principaux leviers de qualité de vie et de bien-être au travail. En cohérence

avec nos domaines d'activité, nous sommes aussi attentif·ve·s à porter une symétrie des attentions tant à nos publics externes qu'à nos équipes internes dans ces domaines – avec l'ambition d'être précurseur·e·s en matière de parentalité, de santé au travail et de bien-vieillir. Nous voulons notamment apporter une réponse forte sur l'accompagnement des parents avant et après l'arrivée d'un enfant, qu'il s'agisse du temps donné en complément

des mesures légales locales, ou des mesures de soutien au maintien dans l'emploi.

Concernant le sujet de la santé, l'objectif est de mettre en place des mesures pour la santé et la prévoyance grâce auxquelles nos collaborateur.rice.s se sentiront protégé·e·s et acteur.rice.s de leur santé face à de potentielles situations de vulnérabilité et ce, quel que soit le pays dans lequel nous opérons.

INDICATEUR	CIBLE 2025	CIBLE 2022	AVANCEMENT 2022
% de filiales certifiées Great Place To Work (GPTW)	100 % des filiales certifiées GPTW en 2025	Non applicable	85 % des filiales certifiées



NOS PRINCIPALES RÉALISATIONS EN 2022

→ Nos résultats à l'enquête **Great Place to Work**, référentiel et palmarès international reconnu en matière de qualité de vie et de bien-être au travail, nous serviront à mesurer notre progression dans ces domaines.

Une première enquête a été menée auprès de nos équipes dans toutes nos filiales¹¹ en 2022, incluant des questions de satisfaction concernant nos actions en faveur de la parentalité, des aidants, des seniors et du bien-être.

La majorité de nos filiales ont été certifiées GPTW dès la première année, sauf la France et la Turquie. Ces premiers résultats vont guider nos équipes dans la définition de plans d'action.

→ Notre équipe Ressources Humaines avance en parallèle sur plusieurs chantiers structurants comme **la mise en place d'ici fin 2023 d'une Care Policy**. En 2022, nous avons réalisé un audit complet des avantages sociaux dans toutes nos filiales, avec la volonté de déployer des politiques communes partout dans le monde (hors rémunération). Ces politiques porteront principalement sur la protection de la santé (à travers des offres mutuelle, prévoyance...), le bien-être et la flexibilité au travail. Elles intégreront des mesures en faveur de la diversité et porteront une attention particulière aux parents, aux seniors et aux aidant·e·s.

“ Améliorer le bien-être et la qualité de vie des équipes est clé dans la vision d'Expanscience. Une dynamique est enclenchée et devra être poursuivie dans les prochaines années. En tant que membre du Comité, ce qui m'anime est le fait d'avoir une vision à 360 ° sur la manière dont nous voulons répondre à cet objectif et également de pouvoir suivre et challenger les engagements.”

ANGÉLINE ROCHERIEUX,
RESPONSABLE MARKETING
ET GRANDS COMPTES FRANCE
AU SEIN DE LA DIRECTION DES
ACTIFS COSMÉTIQUES CHEZ
EXPANSIENCE

“ Expanscience se doit d'être parmi les entreprises les plus avancées en termes de politique parentalité et seniors. Cela consacrerait son leadership d'entreprise engagée.”

ÉLISABETH LAVILLE,
FONDATRICE DE L'AGENCE DE
CONSEIL EN STRATÉGIE RSE
UTOPIES



Atelier Lab impACT avec Lumia (voir page 30)

Objectif 2

DÉFINIR LES POLITIQUES ET LES NORMES, POUR GARANTIR LA DIVERSITÉ ET L'INCLUSION POUR TOU·TE·S

Aider nos collaborateur·rice·s à être acteur·rice·s de leur épanouissement et de leur bien-être, c'est aussi leur garantir un environnement de travail dans lequel chacun·e est libre d'être soi et se sent valorisé·e, en favorisant la diversité et l'inclusion de tou·te·s. Nous veillons donc, conformément à la réglementation, à favoriser l'embauche et la promotion de personnes issues d'horizons variés, sans opérer de distinction en raison de leur sexe, leur âge, leur handicap,



leur orientation ou identité sexuelle, etc. Fidèles à notre identité, nous souhaitons aussi aller plus loin et être ambitieux·ses concernant les sujets du handicap, des seniors et de la parentalité. En tant que groupe international composé de 14 filiales, la diversité culturelle est également au cœur de nos engagements.

Impliquer nos équipes dans des projets environnementaux ou des activités à but non lucratif

D'ici 2025, tout·te·s nos collaborateur·rice·s dans le monde auront la possibilité de consacrer une partie de leur temps de travail à des projets environnementaux, ou à des activités à but non lucratif. Nous avons lancé le programme impACT'Days dans deux pays pilotes au deuxième semestre 2022. Nos salarié·e·s en France et dans notre filiale au Mexique ont ainsi pu dédier s'ils le souhaitent un jour de leur temps de travail à une cause de leur choix au travers de missions de bénévolat : 7% se sont ainsi mobilisé.e.s et engagé.e.s pour une action sur ces premiers mois de lancement. Ce programme permet également de s'engager sur son temps personnel.

INDICATEUR	CIBLE 2023	CIBLE 2022	AVANCEMENT 2022
Index égalité femmes-hommes ¹² (périmètre France)	≥ 98	≥ 98	99 

NOS PRINCIPALES RÉALISATIONS EN 2022

→ Nous avons initié la **définition d'une charte sur la diversité et l'inclusion** pour détailler notre politique et nos engagements concernant ces combats prioritaires. D'ici 2025, l'ensemble de nos filiales devront avoir déployé cette charte et notre politique en la matière. Dans l'intervalle, notre choix d'indicateur de pilotage s'est porté sur un indicateur de mesure de référence en France, celui de l'égalité femmes-hommes.



IMPACT
IMPACT
IMPACT

Notre stratégie RSE pour devenir une
entreprise à impact positif et régénératrice

ENGAGEMENT 4

Mobiliser nos communautés et notre écosystème afin de construire ensemble des modèles d'affaires à impact positif sur la société, les individus et leur environnement



Sur notre chemin de transformation vers un modèle d'entreprise à impact positif et régénératrice, nous ne pouvons pas nous contenter d'avancer seuls. Face à la nécessité de faire bouger massivement les lignes dans notre secteur et au-delà, nous voulons développer davantage de coopération pour avancer vers des solutions novatrices et vertueuses qui contribuent au bien-être collectif : d'abord avec nos fournisseurs, mais aussi en collaborant avec de nombreux·ses acteur·rice·s et en nous ouvrant à d'autres écosystèmes.

Objectif 1

INCARNER UN NOUVEAU MODÈLE D'ENTREPRISE

En 2018, nous devenions une entreprise certifiée B Corp et avons, depuis, été recertifié·e·s en 2021 avec un score en progression (+10 points). Obtenir cette certification exigeante a marqué une étape majeure pour Expanscience : B Corp nous fixe en effet un cap qui permet de progresser chaque jour pour améliorer nos pratiques.

Par ailleurs, et pour nous donner les moyens d'opérer notre transformation d'entreprise, nous avons notamment lancé le Lab impACT. Créé fin 2022, il s'agit d'une communauté d'acteur·rice·s internes et externes qui agit pour la transition d'Expanscience et de notre écosystème vers de nouveaux modèles régénératifs. C'est un puissant catalyseur d'initiatives concrètes à impact positif au service du bien-être des individus et de la planète.

Ce Lab impACT a pour vocation d'expérimenter la régénération à travers différentes actions : un programme d'acculturation (formation et visites terrain) sur les modèles régénératifs, des projets transverses exploratoires avec expérimentations concrètes et un temps de rencontre annuel du Lab impACT pour partager les avancées et apprentissages.



Score moyen des B Corp françaises à fin 2022 : 92,9¹³.



C'est quoi, B Corp ?

B Corp est l'abréviation de *Benefit Corporation*.

Ce label international, pionnier et exigeant, est accordé aux marques qui affichent une triple performance économique, sociale et environnementale dans le cadre d'une évaluation périodique et qui développent leurs activités en recherchant la meilleure contribution possible pour la société et l'environnement. L'évaluation B Corp, qui repose sur l'évaluation d'impact de l'entreprise (ou « BIA »), est notée sur 200 points et couvre cinq domaines d'impact clés : la gouvernance, les employés, la collectivité, l'environnement et les clients. 80 points sont nécessaires pour obtenir la certification. B Corp, c'est également et surtout un mouvement international d'organisations utilisant l'entreprise comme force au service du bien commun.

Objectif 2

ACCOMPAGNER ET MOBILISER NOS FOURNISSEURS EN FAVEUR D'UN IMPACT SOCIÉTAL ET ENVIRONNEMENTAL POSITIF

Nous avons établi un dialogue avec nos fournisseurs stratégiques depuis plusieurs années, notamment fournisseurs de matières premières, de matières et articles d'emballage et partenaires logistiques.

Nous évaluons leur performance RSE via la plateforme EcoVadis. Afin de les impliquer dans notre transformation, nous pensons qu'il est essentiel de les accompagner de façon encore plus rapprochée dans la définition de plans d'action afin d'améliorer leurs pratiques environnementales et sociales et ainsi leur note sur la plateforme.



INDICATEURS	CIBLES 2025	CIBLES 2022	AVANCEMENT 2022
% de fournisseurs stratégiques dans le monde évalués sur EcoVadis (achats France & corporate)	100 % des fournisseurs stratégiques évalués et accompagnés avec un plan d'action	80 % de fournisseurs stratégiques dans le monde évalués sur EcoVadis	93 %
Note moyenne des fournisseurs stratégiques évalués sur EcoVadis	Note moyenne sur 100 améliorée grâce à la mise en place de plans d'action	Note moyenne ≥ 45 sur 100 (performance RSE « confirmée » selon EcoVadis)	66



NOS PRINCIPALES RÉALISATIONS EN 2022

→ 93 % de nos fournisseurs stratégiques ont évalué leurs pratiques environnementales et sociales sur EcoVadis



et obtenu une note moyenne de 66 sur 100, ce qui a mis en lumière des axes de progrès prioritaires. Notre ambition à horizon 2025 est de pouvoir évaluer 100 % de nos fournisseurs stratégiques en France et dans nos principales filiales et de les accompagner pour faire progresser leur note.



Objectif 3 SOUTENIR UNE GRANDE CAUSE EN LIEN AVEC LA PARENTALITÉ

Le soutien de la parentalité est au cœur de la mission de notre marque Mustela et un enjeu cher à nos équipes. Nous souhaitons nous engager davantage auprès de communautés de parents et soutenir une cause à leur bénéfice, dans chaque pays de nos filiales.

Ainsi, Mustela soutiendra une grande cause en lien avec la parentalité d'ici 2025, dans chaque pays d'implantation, au plus près des enjeux qui concernent les parents en local.

INDICATEURS	CIBLE 2025	CIBLES 2022	AVANCEMENT 2022
% des filiales ayant choisi une cause	100 %	100 % des filiales ont choisi une cause	100 % des filiales ont choisi une cause 
% des filiales ayant initié une action en lien avec la cause choisie	100 %	1/3 des filiales ont initié une action	35 % des filiales ont initié une action 

NOS PRINCIPALES RÉALISATIONS EN 2022

→ À ce jour, **100 % de nos filiales ont d'ores et déjà choisi une cause à soutenir en lien avec la parentalité** et 35 % (soit 5 sur 14) ont initié des actions.

Focus sur deux exemples au Brésil et en Pologne



Au Brésil, notre filiale œuvre pour l'égalité des genres au sein de la famille en encourageant l'entrée et le maintien des mères sur le marché du travail. En collaboration avec deux ONG (*B2Mamy* et *Filhos no Currículo*), l'équipe a par exemple organisé des tables rondes avec 30 chefs d'entreprise pour évoquer les compétences maternelles en entreprise.



En Pologne, notre équipe s'attache à améliorer le parcours de soins des parents et faire en sorte que ceux-ci connaissent leurs droits. En s'associant avec l'ONG *Fundacja Rodzić po Ludzku*, la filiale compte influencer les politiques nationales. Mustela Pologne a déjà organisé une levée de fonds pour l'association sur son compte Facebook et fait intervenir des experts en Facebook live sur le thème *Know your rights* (Connaissez vos droits).



Objectif 4

MOBILISER AU SEIN DE NOS COMMUNAUTÉS ET ÉCOSYSTÈMES

Nous nous engageons auprès de nos fournisseurs et de nos client·e·s. Et pour inventer de nouveaux modèles et engager des transitions, nous pensons qu'il faut aussi nous ouvrir et nous unir avec différents

acteur·rice·s de notre filière. Ensemble, nous sommes plus fort·e·s pour relever les grands défis sociétaux et environnementaux.

En 2022, 64 % de nos entités corporate et filiales ont été impliquées dans des communautés à impact positif. À horizon 2025, nous nous donnons comme objectif de porter cette part à 100 %.

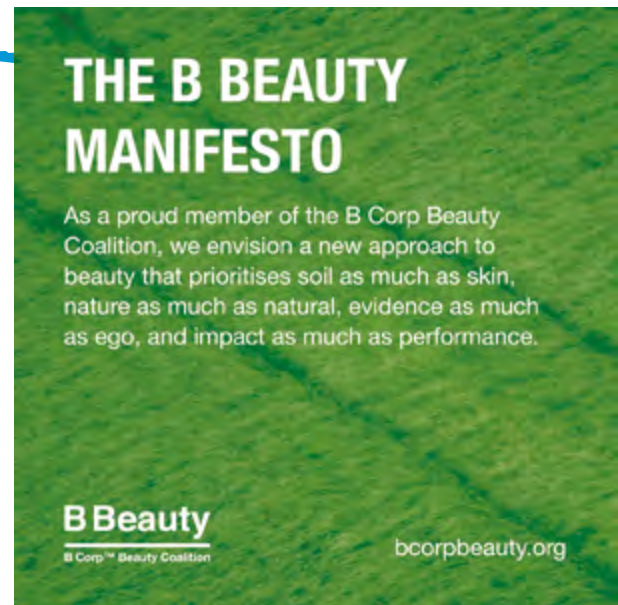
INDICATEUR	CIBLE 2025	CIBLE 2022	AVANCEMENT 2022
% de nos entités corporate et filiales impliquées dans des communautés à impact positif	100 % de nos entités corporate et filiales sont impliquées dans des communautés à impact positif	Non applicable	64 % des entités corporate et filiales impliquées dans des communautés à impact positif (16/25)

NOS PRINCIPALES RÉALISATIONS EN 2022

Convaincu.e.s que nous n'arriverons pas à remplir seule·s la mission que nous nous sommes fixée, nous agissons au sein de différentes communautés.

→ **B BEAUTY COALITION** : cette communauté, qui rassemble plus de 60 entreprises B Corp du secteur de la cosmétique sur six continents, a pour ambition de mettre en œuvre des changements profonds pour améliorer les pratiques sociales et environnementales de l'industrie sur différentes thématiques comme les emballages, les approvisionnements et la logistique.

→ **CONVENTION DES ENTREPRISES POUR LE CLIMAT (CEC)** : notre marque Mustela a rejoint cette initiative qui regroupe plus de 150 dirigeant·e·s. Lancée en 2021, la CEC a pour mission d'accélérer les stratégies bas carbone et de reconnexion au vivant des entreprises participantes et de formuler des propositions concrètes. En tant que membre partenaire, Mustela a défini une feuille de route¹⁴ qui s'inscrit dans ce cadre et répond à sa raison d'être, qui est d'aider les parents à élever en bonne santé leurs enfants sur une planète en bonne santé.



→ **PULP IN ACTION** : Expanscience fait partie des sponsors de ce projet de recherche et développement qui rassemble un consortium de 14 entreprises de l'industrie de la cosmétique, accompagné par le cabinet de conseil (RE)SET et en partenariat avec la FEBEA (Fédération des Entreprises de la Beauté). Dédiés à la problématique du packaging, les travaux menés portent sur l'utilisation de fibres cellulosiques en alternative au plastique.

Conclusion du Comité de mission

PAR FABIENNE COURNARIE, ANNE GIRAULT,
PIERRE-YVES GOMEZ, ÉLISABETH LAVILLE,
HÉLÈNE LERICHE ET ANGÉLINE ROCHERIEUX

Le Comité de mission s'est réuni trois fois en plénière de trois heures depuis sa mise en place. Des échanges entre ses membres ont également eu lieu durant les intersessions. Le Comité se félicite de l'ambiance positive et professionnelle dans laquelle se déroule la collaboration avec Expanscience et de la participation constante de son Président et de l'équipe RSE à toutes les rencontres. Les informations et précisions demandées ont toujours été données avec sincérité et les échanges se sont déroulés dans une confiance réciproque très stimulante. Le Comité est impressionné par le cheminement et la trajectoire de l'entreprise, qui est toujours ouverte à la discussion sur les sujets difficiles et les dilemmes de son activité. Ses équipes sont attentives aux points de vue externes. À l'écoute et transparentes, elles sont sincèrement engagées dans l'exploration de nouveaux chemins de progrès.

Cette première année du Comité de mission a été marquée par la découverte à la fois des activités et ambitions d'Expanscience mais également par la mise en commun d'expertises très différentes. Le travail qui en a résulté relève de la co-construction et s'inscrit dans un principe de transdisciplinarité. La bienveillance et l'écoute dont chaque membre a bien voulu faire preuve et l'esprit d'ouverture insufflé par l'équipe d'Expanscience font que chaque proposition a été minutieusement étudiée et intégrée.

La diversité des points de vue a permis d'enrichir les réunions, et cette première année est des plus encourageantes.

Le rapport traduit cette qualité d'écoute et ce dialogue constructif qu'Expanscience a su installer pour avancer sur l'ensemble des sujets mais également pour croiser les thématiques et les expertises des membres du comité et apporter des idées nouvelles. La démarche robuste qu'il reflète donne confiance pour le présent et l'avenir. C'est un témoignage fort pour les entreprises qui hésitent encore à avancer.

PERSPECTIVES

Pour l'avenir, il s'agira de poursuivre l'approfondissement de quelques sujets.

- La question de la décarbonation est très présente et essentielle. Expanscience semble avoir la volonté de construire un nouveau modèle d'industrie. Le groupe, malgré et peut-être du fait de sa taille, pourrait montrer la voie aux industries de santé. « Aider les individus à façonner leur bien-être » est sa raison d'être et c'est, en effet, une composante essentielle de la santé (selon l'OMS : un état complet de bien-être physique, mental et social ne consiste pas seulement en une absence de maladie ou d'infirmité). L'environnement au sens large du terme (incluant les cosmétiques que l'on utilise) ayant un impact direct sur la santé par des



PIERRE-YVES GOMEZ,
ÉCONOMISTE, DOCTEUR EN GESTION ET
PROFESSEUR À L'EMLYON BUSINESS SCHOOL,
PRÉSIDENT DU COMITÉ DE MISSION

“ J’ai été marqué par l’énergie et l’enthousiasme des membres d’Expanscience présents lors des réunions de notre Comité de mission, qui témoignent de l’engagement sincère de l’entreprise. Pour aller plus loin, j’engagerai les équipes d’Expanscience à poursuivre le travail d’articulation entre sa mission et sa stratégie afin de prioriser ses combats et de mieux démontrer sa création de valeur sociale et environnementale.”

modifications épigénétiques, cette démarche globale d’Expanscience pourrait prendre de l’ampleur.

- Le rapport s’inscrit bien dans une trajectoire de décarbonation. Dépassant la simple comptabilité carbone, le sujet est pris sérieusement et la question des investissements pour atteindre les objectifs est abordée. La démarche d’entreprise à mission devrait faciliter la mobilisation des financements indispensables pour confirmer la trajectoire envisagée. Mais l’approche d’Expanscience est plus large avec la mobilisation des collaborateurs, les innovations et un programme d’investissement sur le site d’Épernon qui s’inscrit dans une logique territoriale. Cela mérite d’être souligné. C’est sans doute sur ce sujet de l’approche territoriale et dans sa capacité d’exemplarité et de levier qu’Expanscience pourra jouer un rôle fort pour l’accélération de la transition écologique dans ce territoire particulier.

- Le sujet de la mesure de la biodiversité est encore assez jeune dans la démarche d’Expanscience. Nos échanges en réunions du Comité, mais aussi lors de rendez-vous spécifiques, ont permis de voir évoluer la prise en compte de cet enjeu, d’appréhender sa complexité et d’identifier les nombreux possibles en termes de démarches à mettre en œuvre. La décision de commencer

par un état des lieux des interdépendances de l’entreprise à la biodiversité est le préalable à toute démarche de progrès et il a été réalisé dès cette année. Le travail est à poursuivre. Les objectifs, priorités et voies à suivre, sans oublier les liens à faire avec les autres enjeux, et notamment celui du carbone, sont à affiner et à dessiner.

- Enfin, il sera indispensable de mailler finement la stratégie d’Expanscience avec le déploiement de sa mission pour s’assurer de la durabilité de l’une et de l’autre et de leur co-alimentation. Plus la mission sera intégrée dans le déploiement stratégique et vice versa, plus l’entreprise aura un impact dans la durée. La clarification de l’articulation entre ces deux « jambes » assurant la démarche de progrès est une condition de sa réussite. Cela aura une grande importance lorsque, à l’avenir, des décisions de développement de nouveaux produits ou marchés, mais aussi d’arrêt de production de produits pourraient devoir être prises par Expanscience. Des critères destinés à clarifier les équilibres entre durabilité économique et déploiement de la mission pourraient être utiles pour baliser le chemin de transformation sans le brusquer, ni le retarder.

Tableau récapitulatif des indicateurs par objectif

Objectifs statutaires	Objectifs opérationnels	Indicateurs de performance	Cibles 2022	Atteintes 2022	Cibles 2023	Cibles 2025
ENGAGEMENT 1 Concevoir des produits et services utiles pour le bien-être, éco-socio-conçus et toujours plus inspirés de la nature et du vivant	Appliquer une démarche d'éco-socio-conception pour toutes nos activités	% des nouveaux actifs cosmétiques et produits finis, conçus et fabriqués dans l'année, qui suivent une démarche d'éco-socio-conception	100 %	100 %	100 %	100 % <i>L'indicateur évoluera en 2025 pour intégrer la notion de volume/valeur</i>
	Développer la naturalité dans nos offres	% de nos actifs cosmétiques d'origine naturelle	100 %	100 %	100 %	100 %
		% d'ingrédients d'origine naturelle dans toutes les gammes Mustela	94 %	95 %	≥95 %	≥95 % <i>L'indicateur évoluera en 2025 pour intégrer les développements en rhumatologie</i>
	Développer notre catalogue de produits et d'actifs biologiques et équitables	% d'actifs cosmétiques certifiés biologiques ou commerce équitable ou équivalent	NA	33 % (10/30)	35 % (11/31)	35 % (12/33)
		% de formules Mustela fabriquées dans l'année certifiées Cosmos Organic	NA	13 %	≥13 %	≥15 %
	Développer l'inspiration du vivant dans nos innovations	NA - Initiation de la démarche en 2022				
Proposer des produits et services utiles qui contribuent au bien-être	% des investissements marketing en faveur d'initiatives utiles au bien-être : • des parents (budget Mustela) • des patient.e-s (budget rhumatologie)	NA	25 %	30 %	40 %	
			11 %	20 %	30 %	
	En complément pour Mustela : mentions positives en <i>social listening</i>	52 %	≥52 %	≥70 %		
ENGAGEMENT 2 Contribuer à l'atteinte des objectifs climatiques planétaires, à la protection et la régénération de la biodiversité	Réduire l'empreinte carbone selon une trajectoire SBT sur les scopes 1, 2, 3	Émissions totales en teq CO ₂	<56 532	66 611	<54 665	<50 931
		Intensité carbone en teq CO ₂ /M€ CA	<174	205	<155	<137
	Préserver et restaurer la biodiversité dans nos activités, tout au long de notre chaîne de valeur	Empreinte biodiversité	NA	IIEB	*	Cible de réduction d'impact sur la biodiversité
% des filières d'actifs cosmétiques évaluées selon des référentiels reconnus favorisant des pratiques respectant et/ou régénérant l'environnement via l'UEBT ou <i>FairWild</i> ou <i>Fair for Life</i>		NA	20 % (5/24)	29 % (7/24)	40 % (11/27)	

NA = non applicable

* Mesure de l'empreinte biodiversité.

Objectifs statutaires	Objectifs opérationnels	Indicateurs de performance	Cibles 2022	Atteintes 2022	Cibles 2023	Cibles 2025
ENGAGEMENT 3 Aider nos collaboratrices et collaborateurs à être actrices et acteurs de leur épanouissement et bâtir avec elles et eux une entreprise plus inclusive et solidaire	Mettre en œuvre une stratégie globale de bien-être et être exemplaires sur les questions de parentalité, de santé au travail et des seniors	% de filiales certifiées <i>Great Place To Work</i> (GPTW)	NA	85 %	≥85 %	100 %
	Définir les politiques et les normes, pour garantir la diversité et l'inclusion	Index égalité femmes-hommes (France)	≥ 98	99	≥ 98	<i>L'indicateur évoluera en 2025 : 100% de nos filiales ont déployé la politique diversité/inclusion</i>
	Permettre à nos collaborateur·rice·s de consacrer une partie de leur temps de travail à des projets environnementaux, ou à des activités à but non lucratif	% des collaborateur·rice·s Expanscience ayant la possibilité de participer	100 % 2 pays pilotes	100 % 2 pays pilotes	100 % 8 pays	100 % dans le monde
ENGAGEMENT 4 Mobiliser nos communautés et notre écosystème afin de construire ensemble des modèles d'affaires à impact positif sur la société, les individus et leur environnement	Incarner un nouveau modèle d'entreprise	Score B Corp	NA	108,5	NA	≥ 108,5 Être recertifié B Corp
	Accompagner et mobiliser nos fournisseurs en faveur d'un impact sociétal et environnemental positif	• % de fournisseurs stratégiques dans le monde évalués sur EcoVadis (achats France & corporate)	≥ 80 %	93 %	≥90 %	100 %
		• Note moyenne de ces fournisseurs sur EcoVadis	≥ 45	66	≥55	<i>En 2025, le périmètre inclura les achats de nos filiales prioritaires avec amélioration de la note moyenne grâce au suivi de plans d'action</i>
	Soutenir une grande cause en lien avec la parentalité	• % des filiales qui ont choisi une cause	100 %	100 %	100 %	100 %
• % des filiales qui ont initié une action dans le cadre de cette cause choisie		1/3	35 %	2/3	100 %	
Mobiliser au sein de nos communautés et écosystèmes	% de nos entités corporate et filiales impliquées dans des communautés à impact positif	NA	64 % (16/ 25)	68 % (17/ 25)	100 %	

Biographie des membres du Comité de mission

MARTIN AVENARD

RESPONSABLE RESSOURCES HUMAINES,
FILIALE MEXIQUE D'EXPANSCIENCE

Titulaire d'un DESS en droit des affaires & fiscalité de la faculté Jean Monnet (Université Paris-Saclay) et diplômé de Sciences Po Paris, Martin Avenard travaille depuis plus de 15 ans dans les ressources humaines à différents postes et dans divers secteurs (pharma biotech, grande distribution, bancaire et alimentaire). Il a rejoint la filiale mexicaine d'Expanscience en 2018 et y a été en charge des Ressources Humaines jusqu'en février 2023. Depuis 2020, il animait et coordonnait en tant qu'impulseur le Comité RSE de la filiale. Il a participé en 2021 à la co-construction de la stratégie impACT d'Expanscience dans le groupe de travail Ressources Humaines. En 2022, Martin a été membre du Comité de mission en tant que représentant des collaborateurs-ices jusqu'à son départ, en février 2023.



FABIENNE COURNARIE

ENTREPRENEURE EN INNOVATION SANTÉ, ADMINISTRATRICE
DE LA NPIS (NON PHARMACOLOGICAL INTERVENTION SOCIETY)

Fabienne Cournarie est engagée depuis près de 25 ans pour l'innovation en santé avec une dimension internationale. Docteure en pharmacie, ancienne interne des hôpitaux de Paris, Docteure ès sciences pharmaceutiques, elle a exercé différentes fonctions en R&D puis en communication et relations publiques, au sein de structures publiques et privées, en santé humaine et animale. Au fil de ce parcours transdisciplinaire et transsectoriel, elle a développé une vision globale et engagé une dynamique collective autour du concept *One Health*. Aujourd'hui Entrepreneur en innovation santé, elle est au cœur de l'écosystème français structurant la santé de manière intégrée, en imaginant de nouvelles stratégies autour de parcours de soins combinés et coordonnés. Elle donne l'impulsion pour dépasser les clivages et créer des passerelles, les problématiques de santé multifactorielles appelant des réponses multiples et coordonnées. Depuis 2022, elle est Administratrice d'une société savante qui œuvre au développement par la science des interventions non médicamenteuses et à leur intégration dans les systèmes de santé, et membre du *Think & Do Tank* pour une santé intégrative. Ainsi, elle met à profit ses compétences pour influencer les politiques de santé publique, accompagner les décideurs en santé et créer de la valeur en santé.



ANNE GIRAULT

PRÉSIDENTE D'ABC (ASSOCIATION POUR LA TRANSITION BAS CARBONE) ET DE
RENAISSANCE ÉCOLOGIQUE, CO-FONDATRICE DU CEM (CERCLE DE L'EXPERTISE À MISSION)

Docteure en Économie Internationale et diplômée de Sciences Politiques, Anne Girault a conduit une carrière de consultante pendant plus de 40 ans auprès des collectivités territoriales et du secteur public dans le domaine de l'énergie, de l'environnement et du développement durable. Elle a réalisé de nombreuses missions à l'international, notamment en Méditerranée, et accompagné de grandes villes européennes dans leur stratégie énergétique avec le *GEIE RESET*. Elle a été maître de conférences associé à l'Institut de Management Public de l'Université Aix-Marseille de 2003 à 2019. De 2010 à 2019, elle a été Directrice générale de l'Agence Parisienne du Climat, laquelle a été fondée pour accompagner de façon opérationnelle la transition énergétique du territoire parisien. Jusqu'en 2023, elle a fait également partie de comités de parties prenantes de grandes entreprises ou de filières professionnelles. Depuis 2020, elle est Consultante auprès de Vital Strategies sur les questions climat et santé publique. Elle participe, à ce titre, à la coalition des fondations pour le climat et fait partie du Comité des experts indépendants pour l'engagement environnemental du Festival de Cannes. À partir de juin 2023, Anne prendra sa retraite effective. Elle a été promue au grade de Chevalier dans l'Ordre national de La Légion d'honneur (2018).





PIERRE-YVES GOMEZ

ÉCONOMISTE, DOCTEUR EN GESTION ET PROFESSEUR

À L'EMLYON BUSINESS SCHOOL (PRÉSIDENT DE NOTRE COMITÉ DE MISSION)

Pierre-Yves Gomez enseigne la stratégie et la gouvernance d'entreprise. Entre 1998 et 2000, il a été professeur invité puis chercheur associé à la London Business School. Il dirige l'Institut français de gouvernement des entreprises (IFGE), centre de recherche et laboratoire social sur la gouvernance d'entreprise et la place de l'entreprise dans la société. Intervenant dans le débat public et dans les médias, il tient une chronique mensuelle dans le supplément économique du journal *Le Monde*. Il a été élu Président de la Société française de management en janvier 2011. Les travaux de Pierre-Yves Gomez portent principalement sur la théorie des croyances en économie (théorie des conventions), le gouvernement des entreprises, les liens entre travail, gouvernance et économie politique. Membre de conseils d'administration et de comités de mission de différentes entreprises, il a fait également partie du Comité d'experts de la plateforme Impact.gouv.fr mise en place en 2019 par la ministre déléguée à l'ESS (économie sociale et solidaire).



ÉLISABETH LAVILLE

FONDATRICE DE L'AGENCE DE CONSEIL EN STRATÉGIE RSE UTOPIES

(THINK-TANK FRANÇAIS ET AGENCE PIONNIÈRE DE CONSEIL EN STRATÉGIES DE DÉVELOPPEMENT DURABLE DEPUIS 1993)

Diplômée d'HEC en 1988, Élisabeth Laville a travaillé quelques années comme planner stratégique dans la publicité avant de créer en 1993 Utopies, le think-tank et cabinet conseil leader sur les stratégies de développement durable en France.

Reconnue comme l'une des expertes internationales des stratégies de développement durable, Élisabeth a reçu le Prix Veuve Clicquot de la Femme d'Affaires de l'année en 2008 et a été faite Chevalier de la Légion d'honneur la même année. Elle est l'auteure du best-seller *L'entreprise verte* et de plusieurs autres ouvrages. Elle siège au Conseil d'administration de Nature & Découvertes et de plusieurs ONG ou fondations (dont Unis-Cité et la Fondation Monoprix).



HÉLÈNE LERICHE

DOCTEURE VÉTÉRINAIRE ET DOCTEURE EN ÉCOLOGIE

Hélène Leriche porte une réflexion sur les enjeux biodiversité et économie au sein de groupes de réflexion multi-acteurs. Elle s'appuie sur une approche des systèmes complexes acquise lors de ses études vétérinaires, de son doctorat d'écologie et de ses activités d'enseignante-chercheuse. Elle a porté ces enjeux au sein de la société civile en tant que Conseillère scientifique et Responsable du programme biodiversité à la Fondation Nicolas Hulot, puis comme Responsable du pôle biodiversité-économie à l'association ORÉE. À l'interface science-société, elle est professeure associée à AgroParisTech et garde un lien fort avec la recherche, notamment auprès de la Fondation de Recherche sur la Biodiversité (FRB) et du secrétariat français de l'IPBES. Elle est actuellement Directrice du programme biodiversité marine et économie de l'association RespectOcean pour faire progresser encore la prise en compte de la biodiversité par le monde économique, y compris la biodiversité marine.



ANGÉLINE ROCHERIEUX

RESPONSABLE MARKETING ET GRANDS COMPTES FRANCE AU SEIN D'EXPANSCIENCE

Ingénieure chimiste diplômée de l'École Nationale Supérieure de Chimie de Mulhouse puis d'une spécialisation en management des déchets environnementaux de l'Université Technique du Danemark, Angéline Rocherieux a travaillé plusieurs années en tant que Chef de produits pour des fournisseurs d'ingrédients cosmétiques. Avec un intérêt croissant pour l'industrie cosmétique et les questions socio-environnementales, Angéline a rejoint les Laboratoires Expanscience en 2013 et est depuis 2020 Responsable Marketing et Grands Comptes au sein de l'activité Actifs Cosmétiques. Elle est également Impulseuse RSE depuis neuf ans et a participé à la co-construction de la stratégie impACT d'Expanscience au sein du groupe de travail Mustela.

L'éco-socio-conception chez Expanscience



Pour nos produits dermo-cosmétiques et de rhumatologie



Les enjeux sociaux et environnementaux de chaque produit sont identifiés en phase de préconception, partagés entre les différents métiers et inscrits dans le cahier des charges.

Au cours du développement, chaque métier (formulation, packaging, industrialisation), guidé par ses bonnes pratiques et en fonction de la typologie du produit, explore différentes pistes qui font l'objet d'échanges avec l'équipe marketing et sont formalisées.



À chaque étape du développement, les pistes sont évaluées au regard de toutes les caractéristiques attendues du produit et des exigences à son égard : attentes des consommateurs, efficacité, objectif économique, contraintes réglementaires/de qualité/de sécurité...

Des indicateurs sont identifiés selon les enjeux du produit et les bonnes pratiques métier pour évaluer, démontrer et suivre la démarche de progrès continu au cours de la vie du projet de développement ainsi que de l'offre de produits dans son ensemble.

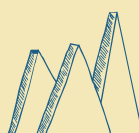


Pour nos actifs cosmétiques



Pour nos actifs cosmétiques, nous utilisons le label ERI 360 ° (*Eco Responsible Ingredient*). Il permet de mesurer le niveau d'éco-socio-

responsabilité d'un ingrédient, en l'évaluant sur toute la chaîne de valeur depuis la culture ou la cueillette de la matière première jusqu'à la sortie de l'usine de l'ingrédient, et d'en obtenir la certification via une labellisation externe.



Cette évaluation s'appuie sur la démarche suivante.

- Évaluation de la matière première végétale établie sur la base de 13 critères et 28 indicateurs.
 - Évaluation des bioprocédés sur la base de 13 critères et 24 indicateurs,
 - Évaluation des procédés sur la base de 18 critères et 38 indicateurs.
- L'objectif est d'encourager l'amélioration continue des performances environnementales et sociales à chaque étape. La labellisation se fait par l'intermédiaire d'une application électronique et est ensuite validée au cours d'un audit externe. Différents niveaux de labels peuvent être décernés : or, argent, bronze ou pas de label.

Notes

1 (page 16)

Le lyocell est une alternative à la viscose (fibre notamment à l'origine de la déforestation dans plusieurs pays). Il s'agit d'une fibre artificielle obtenue à partir de ressources naturelles (comme la pulpe de bois) en utilisant un solvant organique réutilisable et recyclable lors du processus de transformation.

2 (page 17)

Un ingrédient est dit « naturel » s'il est issu de la nature. En cosmétique, un ingrédient naturel est un ingrédient extrait par actions mécaniques traditionnelles (macération, broyage, etc.) qui ne modifient pas la structure chimique originale de l'élément naturel ni ses propriétés actives initiales. Un ingrédient « d'origine naturelle » est un ingrédient naturel physiquement transformé ou extrait en utilisant des procédés chimiques et/ou biologiques. Un ingrédient est considéré « d'origine naturelle » lorsqu'il a une proportion de plus de 50 % d'origine naturelle, par sa masse moléculaire, selon sa teneur en carbone renouvelable, ou selon toute autre méthode appropriée.

3 (page 17)

L'ISO 16128 est une norme qui vise à harmoniser les terminologies « naturel » et « biologique » utilisées dans les cosmétiques au niveau mondial.

4 (page 17)

« Le commerce équitable est basé sur des modes de production et d'échange plaçant l'Homme et l'environnement avant la recherche de profit financier. » (Charte internationale du commerce équitable). En France, le commerce équitable est régi par un cadre légal selon plusieurs principes : des prix rémunérateurs pour les producteur-riche-s, basés sur les coûts de production et une négociation équilibrée ; un partenariat commercial pluriannuel entre les producteur-riche-s et les acheteur-euse-s ; le versement d'un montant supplémentaire pour financer des projets et dynamiques collectives ; une autonomie des producteur-riche-s grâce au renforcement des organisations de producteur-riche-s avec une gouvernance démocratique ; la transparence et la traçabilité des filières ; la sensibilisation des consommateur-riche-s à des modes de production socialement et écologiquement durables ; la valorisation des modes de production respectueux de l'environnement et de la biodiversité, tels que l'agroécologie.

5 (page 18)

La certification Cosmos Organic garantit que 95 % au minimum des végétaux contenus dans un produit sont biologiques et que 20 % d'ingrédients biologiques au minimum sont présents dans la formule au total (10 % pour les produits à rincer).

6 (page 18)

Un ingrédient biologique est un ingrédient naturel ou d'origine naturelle qui a été cultivé selon les principes de l'agriculture biologique. L'agriculture biologique est un mode de production agricole excluant l'emploi de substances de synthèse, telles que les pesticides, les médicaments ou les engrais de synthèse, et d'organismes génétiquement modifiés.

7 (page 18)

Le programme *Fair for Life* est un référentiel d'attestation pour le commerce équitable et les filières responsables. *Fair for Life* promeut une approche du commerce équitable qui donne accès à tou-te-s les producteur-riche-s et travailleur-se-s défavorisé-e-s sur le plan socio-économique à une gamme plus large d'avantages sociaux et économiques.

8 (page 18)

La norme *FairWild* s'applique aux opérateurs de collecte de végétaux sauvages qui souhaitent démontrer leur engagement dans la collecte durable, la responsabilité sociale et les principes de commerce équitable. La certification *FairWild* signifie que les acheteur-se-s – des négociant-e-s d'ingrédients aux consommateur-riche-s – savent qu'ils ont affaire à des produits récoltés légalement et de façon durable. Ils sont commercialisés équitablement, ce qui signifie que les bénéfices profitent à toutes les parties impliquées, jusqu'aux communautés locales qui récoltent les plantes sauvages.

9 (page 23)

Le *GHG Protocol* est un protocole international qui vise à mesurer, comptabiliser et gérer les émissions de gaz à effet de serre provenant des activités des secteurs privé et public élaboré par le *World Business Council for Sustainable Development* (WBCSD) et le *World Resources Institute* (WRI).

10 (page 24)

La certification ISO 50001 (Système de Management de l'Énergie) obtenue en 2022 vient compléter nos certifications ISO 14001 (Système de Management Environnemental) et ISO 45001 (Système de Management de la Santé et de la Sécurité au Travail) obtenues en 2012 et 2018.

11 (page 27)

Questionnaire administré en ligne du 22/06/2022 au 08/07/2022, avec 85 % de participation.

12 (page 28)

L'index d'égalité professionnelle a été instauré par la Loi française. Il est obligatoire pour toutes les entreprises de plus de 50 salarié-e-s depuis le 1^{er} mars 2020 et évalue sur 100 points le niveau d'égalité entre les femmes et les hommes sur la base de différents critères : l'écart de rémunération femmes-hommes, l'écart de taux des augmentations individuelles, le nombre de salariées augmentées à la suite de leur congé maternité, la parité parmi les 10 plus hautes rémunérations, l'écart de taux des promotions (pour les entreprises de plus de 250 salarié-e-s).

13 (page 30)

Source : B Lab France.

14 (page 33)

Retrouvez la feuille de route Mustela en pages 88 et 89 du Rapport final de la première Convention des Entreprises pour le Climat sur le site cec-impact.org

Rapport de l'Organisme Tiers Indépendant (OTI) relatif à la vérification de l'exécution des objectifs sociaux et environnementaux



105-109 rue du Faubourg
Saint Honoré
75008 Paris
Tél : +33 (0)1 43 80 10 98
Fax : +33 (0)1 47 64 95 39
contact@daugefideliace.com
www.daugefideliace.com

EXPANSCIENCE

Siège social : 1 Place des Saisons

NUMERO DE RCS : 317 586 808

RAPPORT DE L'ORGANISME TIERS INDEPENDANT SUR LA VERIFICATION DE L'EXECUTION DES OBJECTIFS SOCIAUX ET ENVIRONNEMENTAUX

Période allant du 01 janvier 2022 au 31 décembre 2022

Ce rapport contient 6 pages

A l'Assemblée générale,

En notre qualité d'organisme tiers indépendant (« tierce partie ») reconnu conformément à l'article 5 du décret n°2020-1 du 2 janvier 2020 relatifs aux sociétés à mission de votre société EXPANSCIENCE, nous avons mené des travaux visant à formuler un avis motivé exprimant une conclusion d'assurance modérée sur les informations historiques liées à l'exécution des objectifs sociaux et environnementaux que votre entité s'est fixés sur le périmètre concerné par la qualité de société à mission telles que présentées dans le rapport du comité de mission et relatives à la période allant du 01 janvier 2022 au 31 décembre 2022, joint au rapport de gestion en application des dispositions de l'article L. 210-10 du code de commerce.

Conclusion

Sur la base des procédures que nous avons mises en œuvre, telles que décrites dans la partie « Nature et étendue des travaux », des éléments que nous avons collectés, et compte tenu de ce qui précède, nous constatons que, sur le périmètre concerné par la qualité de société à mission et à la fin de la période couverte par notre vérification :

- l'entité n'a pas atteint l'ensemble des objectifs opérationnels qu'elle a définis pour les objectifs sociaux et environnementaux « *Contribuer à l'atteinte des objectifs climatiques planétaires, à la protection et la régénération de la biodiversité* » retenus en application du 2° de l'article L. 210-10 et inscrits dans ses statuts, et que
- par conséquent, la société EXPANSCIENCE ne respecte pas les objectifs sociaux et environnementaux mentionnés ci-dessus qu'elle s'est donné pour mission de poursuivre, en cohérence avec sa raison d'être et son activité au regard de ses enjeux sociaux et environnementaux.

Par ailleurs, nous n'avons pas d'observation à formuler sur les raisons exposées à la page 23 du rapport du comité de mission sur la non-atteinte de ces objectifs sociaux et environnementaux.

Sur la base des procédures que nous avons mises en œuvre, telles que décrites dans la partie « Nature et étendue des travaux », et des éléments que nous avons collectés, nous n'avons pas relevé d'anomalie significative de nature à remettre en cause, sur le périmètre concerné par la qualité de société à mission et à la fin de la période couverte par notre vérification :

- le fait que l'entité ait atteint les objectifs opérationnels qu'elle a définis pour chacun des autres objectifs sociaux et environnementaux, et que
- par conséquent, la société EXPANSCIENCE respecte chacun des autres objectifs sociaux et environnementaux qu'elle s'est donné pour mission de poursuivre, en cohérence avec sa raison d'être et son activité au regard de ses enjeux sociaux et environnementaux.

Commentaires

Sans remettre en cause la conclusion exprimée ci-dessus, nous formulons les commentaires suivants :

- L'ensemble des filiales détenues par EXPANSCIENCE SA sont concernées par le périmètre de vérification.
- EXPANSCIENCE a structuré sa feuille de route de société à mission en cohérence avec sa stratégie impACT construite en 2021. Ainsi elle inscrit l'ensemble des équipes et services dans une dynamique d'engagement.
- Le comité de mission est actif et a permis la co-construction de la feuille de route. EXPANSCIENCE a construit une démarche robuste pour atteindre ces engagements.
- Les objectifs opérationnels sont suivis autour d'indicateurs et de trajectoire. Des indicateurs d'impact restent à construire. Pour exemple l'objectif opérationnel « définir les politiques et normes pour garantir la diversité et l'inclusion » présente un indicateur de suivi du calcul de l'index égalité professionnelle femmes/hommes. EXPANSCIENCE est entrain de définir une politique au niveau monde sur la diversité et l'inclusion qu'elle compte déployer d'ici 2025.
- EXPANSCIENCE a déterminé une trajectoire ambitieuse à horizon 2030 et a mis les moyens pour y répondre. Toutefois son objectif opérationnel de « réduire l'empreinte carbone selon une trajectoire Science Based Targets sur les scopes 1,2 et 3 » n'est pas atteint en 2022. Il est à noter qu'EXPANSCIENCE a mené des actions de réduction et a réduit de 8% son intensité carbone par rapport à 2021. La société se donne les moyens pour atteindre une trajectoire ambitieuse notamment sur son site de production. EXPANSCIENCE pilotera et rendra compte des moyens mis en œuvre année par année.

Préparation des informations liées à l'exécution des objectifs sociaux et environnementaux

L'absence de cadre de référence généralement accepté et communément utilisé ou de pratiques établies sur lesquels s'appuyer pour évaluer et mesurer les informations liées à l'exécution des objectifs sociaux et environnementaux permet d'utiliser des techniques de mesure différentes, mais acceptables, pouvant affecter la comparabilité entre les entités et dans le temps.

Par conséquent, les informations liées à l'exécution des objectifs sociaux et environnementaux doivent être lues et comprises en se référant aux procédures de l'entité, (ci-après le « Référentiel ») dont les éléments significatifs sont présentés dans le rapport du comité de mission.

Limites inhérentes à la préparation des informations liées à l'exécution des objectifs sociaux et environnementaux

Les informations peuvent être sujettes à une incertitude inhérente à l'état des connaissances scientifiques ou économiques et à la qualité des données externes utilisées. Certaines informations présentées sont sensibles aux choix méthodologiques, hypothèses et/ou estimations retenues pour leur établissement.

Responsabilité de l'entité

Il appartient à l'entité :

- de constituer un comité de mission chargé d'établir annuellement un rapport en application des dispositions de l'article L. 210-10 du code de commerce ;
- de sélectionner ou d'établir des critères et procédures appropriés pour élaborer le Référentiel de l'entité ;
- de concevoir, mettre en œuvre et maintenir un contrôle interne sur les informations pertinentes pour la préparation du rapport du comité de mission ainsi que de mettre en place le contrôle interne qu'elle estime nécessaire à l'établissement des informations liées à l'exécution des objectifs sociaux et environnementaux ne comportant pas d'anomalies significatives, que celles-ci proviennent de fraudes ou résultant d'erreurs ;
- d'établir les informations liées à l'exécution des objectifs sociaux et environnementaux conformément au Référentiel et mises à disposition du comité de mission.

Il appartient au comité de mission d'établir son rapport en s'appuyant sur les informations liées à l'exécution des objectifs sociaux et environnementaux transmises par l'entité et en procédant à toute vérification qu'il juge opportune.

Ce rapport est joint au rapport de gestion du conseil d'administration.

Responsabilité de l'OTI

En application des dispositions de l'article R. 210-21 du code de commerce, il nous appartient, sur la base de nos travaux, de formuler un avis motivé exprimant une conclusion d'assurance modérée sur le respect par l'entité des objectifs sociaux et environnementaux qu'elle s'est fixés sur le périmètre concerné par la qualité de société à mission.

Comme il nous appartient de formuler une conclusion indépendante sur les informations liées à l'exécution des objectifs sociaux et environnementaux, nous ne sommes pas autorisés à être impliqués dans la préparation desdites informations, car cela pourrait compromettre notre indépendance.

Dispositions réglementaires et doctrine professionnelle applicable

Nos travaux décrits ci-après ont été effectués conformément aux dispositions de l'article R.210-21 du Code de commerce, et à la doctrine professionnelle de notre profession relative à cette intervention tenant lieu de programme de vérification.

Indépendance et contrôle qualité

Notre indépendance est définie par les dispositions prévues à l'article L. 822-11 du code de commerce et le code de déontologie de notre profession. Par ailleurs, nous avons mis en place un système de contrôle qualité qui comprend des politiques et des procédures documentées visant à assurer le respect des textes légaux et réglementaires applicables, des règles déontologiques et de notre doctrine professionnelle relative à cette intervention.

Moyens et ressources

Nos travaux ont mobilisé les compétences de 3 personnes et se sont déroulés entre février 2023 et mai 2023 sur une durée totale d'intervention de 10 jours.

Nous avons notamment mené cinq entretiens avec les personnes responsables de la préparation des informations historiques liées à l'exécution des objectifs sociaux et environnementaux, représentant notamment les directions RSE et Open innovation, Ressources Humaines, Innovation Recherche & Développement, Direction Générale Dermo-cosmétique et Rhumatologie-Dermatologie, et Direction Générale Finance.

Nature et étendue des travaux

Nous avons planifié et effectué nos travaux en prenant en compte le risque d'anomalies significatives sur les informations relatives à l'exécution des objectifs sociaux et environnementaux que l'entité se donne pour mission de poursuivre sur le périmètre concerné par la qualité de société à mission.

Nous estimons que les procédures que nous avons menées en exerçant notre jugement professionnel nous permettent de formuler une conclusion d'assurance modérée.

Nous avons pris connaissance des activités de l'entité sur le périmètre concerné par la qualité de société à mission, de la formulation de sa raison d'être ainsi que ses enjeux sociaux et environnementaux.

Nos travaux ont porté sur :

- d'une part, la cohérence des objectifs sociaux et environnementaux retenus en application du 2° de l'article L. 210-10 et inscrits dans ses statuts, de la raison d'être de l'entité précisés dans ses statuts (ci-après « raison d'être ») et de son activité au regard de ses enjeux sociaux et environnementaux ;
- d'autre part, l'exécution de ces objectifs.

Concernant la cohérence des objectifs, de la raison d'être et de l'activité de l'entité au regard de ses enjeux sociaux et environnementaux :

- Nous avons conduit des entretiens destinés à apprécier l'engagement de la direction et des membres de la gouvernance au regard des attentes des principales parties prenantes internes ou externes concernées par l'activité de l'entité.
- Nous avons apprécié les processus mis en place pour structurer et formaliser cette démarche en nous appuyant sur :
 - les informations disponibles dans l'entité ;
 - la feuille de route de société à mission et le dernier rapport du comité de mission établis depuis la dernière vérification ;
 - le cas échéant, ses publications.
- Nous avons ainsi apprécié, compte tenu de l'activité de l'entité au regard de ses enjeux sociaux et environnementaux, la cohérence entre :
 - les informations collectées ;
 - la raison d'être et
 - les objectifs sociaux et environnementaux formulés dans les statuts.

Concernant l'exécution des objectifs sociaux et environnementaux, nous nous sommes enquis de l'existence d'objectifs opérationnels et d'indicateurs clés de suivi et de mesures de leur atteinte par l'entité à la fin de la période couverte par la vérification pour chaque objectif social et environnemental, et nous avons vérifié si les objectifs opérationnels ont été atteints au regard des trajectoires définies par l'entité sur le périmètre concerné par la qualité de société à mission.

Pour ce faire, nous avons réalisé les diligences suivantes :

- nous avons pris connaissance des documents établis par l'entité pour rendre compte de l'exercice de sa mission, notamment les dispositions précisant les objectifs opérationnels et les modalités de suivi qui y sont associées, ainsi que le rapport du comité de mission ;
- nous nous sommes enquis de l'appréciation de l'exécution des objectifs sociaux et environnementaux auprès du comité de mission et avons corroboré l'information collectée avec

la perception qu'ont les parties prenantes des effets et impacts de l'entité. Par ailleurs, nous avons revu l'analyse présentée dans le rapport du comité de mission, les résultats atteints à échéance des objectifs opérationnels en regard de leurs trajectoires définies, pour permettre d'apprécier le respect des objectifs sociaux et environnementaux ;

- nous sommes enquis auprès de la direction générale de l'entité des moyens financiers et nonfinanciers mis en œuvre pour le respect des objectifs sociaux et environnementaux ;
- nous avons vérifié la présence dans le rapport du comité de mission d'indicateurs cohérents avec les objectifs opérationnels et aptes à démontrer le positionnement des objectifs opérationnels sur leurs trajectoires définies ;
- nous avons apprécié l'adéquation des moyens mis en œuvre visant au respect des objectifs opérationnels par rapport à leurs trajectoires, au regard de l'évolution des affaires sur la période ;
- nous avons vérifié la sincérité de l'ensemble de ces indicateurs et, notamment nous avons :
 - apprécié le caractère approprié du Référentiel de l'entité au regard de sa pertinence, son exhaustivité, sa fiabilité, sa neutralité et son caractère compréhensible ;
 - vérifié que les indicateurs couvrent l'ensemble du périmètre concerné par la qualité de société à mission ;
 - pris connaissance des procédures de contrôle interne mises en place par l'entité et apprécié le processus de collecte visant à la sincérité de ces indicateurs ;
 - mis en œuvre des contrôles et des procédures analytiques consistant à vérifier la correcte consolidation des données collectées ainsi que la cohérence de leurs évolutions ;
 - mis en œuvre des tests de détail sur la base de sondages ou d'autres méthodes de sélection, consistant à vérifier la correcte application des définitions et procédures et à rapprocher les données des pièces justificatives. Ces travaux ont été menés s'il y a lieu par des vérifications sur site et au siège de l'entité et couvrent 100% des données utilisées pour le calcul des indicateurs ;
 - apprécié la cohérence d'ensemble du ou des rapports du comité de mission au regard de notre connaissance de l'entité et du périmètre concerné par la qualité de société à mission.

Nous estimons que les travaux que nous avons menés en exerçant notre jugement professionnel nous permettent de formuler une conclusion d'assurance modérée ; une assurance de niveau supérieur aurait nécessité des travaux de vérification plus étendus.

Paris,
L'organisme Tiers Indépendant,
DAUGE FIDELIANCE
Sarah GUEREAU

Signé électroniquement le 17/05/2023 par
Sarah Guereau



Entreprise



Certifiée

B Corp

L'impact positif d'Expanscience sur la société et l'environnement est reconnu par la certification internationale B Corp.

NOUS SOUTENONS
LE PACTE MONDIAL



Pacte Mondial des Nations Unies

Les Laboratoires Expanscience sont signataires du Pacte Mondial des Nations Unies depuis 2004.



EcoVadis

La démarche de RSE d'Expanscience est reconnue niveau Platinum par EcoVadis.



UEBT
MEMBER
SOURCING
ETHICALLY

UEBT

Les filières d'approvisionnement d'Expanscience en matières premières végétales sont placées sous le contrôle de l'Union pour le BioCommerce Éthique.



ISO 14001 et 45001

Le site d'IR&D et de production des Laboratoires Expanscience est certifié ISO 14001 et ISO 45001 pour son système de management de la santé, la sécurité et l'environnement.



ISO 50001

Le site d'IR&D et de production des Laboratoires Expanscience est certifié ISO 50001 et ISO 45001 pour son système de management de l'énergie.

CRÉDITS

©Laurent Esposito • ©Alain Goulard • ©RespectOcean • ©Markus Spiske / Unsplash • ©Studio Serra / Stocksy • ©Philippe Zamora

Le bien-être est entre nos mains



LABORATOIRES EXPANSCIENCE
1 place des Saisons
92048 Paris La Défense Cedex - France
Tél. : +33 (0) 1 43 34 60 00
www.expanscience.com

